

2.9 Kulturmiljövärden

Kulturmiljöer finns längs hela Norrbottens kust och innehåller historiska lämningar efter mänsklig aktivitet som pågått sedan inlandsisavsmältningen för ca 9000 år sedan. Vindkraftverk påverkar kulturvärden genom direkta ingrepp på marken, vid t ex vägdragning och uppställning av verk. De innebär också förändringar av kulturmiljöns karaktär och historiska dimension vilket framförallt påverkar möjligheten att uppleva, läsa av och ta till sig ett landskaps kulturvärden. Helhetsmiljön kring historiska lämningar förklarar varför lämningen ligger just där, hur man nyttjat landskapet och sambandet med eventuella lämningar i närheten.

Graden av påverkan beror på landskapets kulturhistoriska karaktär och innehåll. Varierande landskap som präglas av både gammalt och nytt kan ofta tåla en del nya inslag. Landskap som genomgått förändringar under 1900-talets senare hälft, t ex moderna odlingslandskap, avverkade skogsområden och industriellt präglade miljöer, är generellt sett den typ av miljöer som bäst tål nya storskaliga anläggningar som vindkraftverk.

I historiska karaktärslandskap med höga kulturhistoriska värden kan däremot tillkommande vindkraftanläggningar innebära att den småskaliga strukturen, som vittnar om en lång kontinuitet i landskapet, riskeras att förstöras.

Kulturmiljöernas upplevelse kommer i varierande grad att påverkas av synliga vindkraftetableringar. Eftersom Norrbottenskusten är flack och bågformad kan relativt få etableringar innebära att hela kuststräckan får vindkraft som ett påtagligt inslag i landskapet. Riksantikvarieämbetet har i sin allmänna bedömning rekommenderat att utblickarna mot Rödkallen och Malören bör hållas helt fria från vindkraftverk. Från de yttre öarna i övrigt rekommenderar de det generella hänsynsavståndet om 1,5 mil. Dessa rekommendationer är vägledning vid vindkraftplanering och måste utredas från fall till fall i senare planeringsstadier på mer detaljerad nivå. Vid, eller i omedelbar anslutning till kusten, kan redan ianspråktagna områden, företrädesvis för industri- och hamnändamål, ur kulturmiljösynpunkt ha förutsättningar för att rymma vindkraftverk.

Historiskt landskap

Historiska lämningar efter boplatser, jakt och fiske visar att Norrbottens kustlandskap befolkades efter istidens slut. Från sena bronsåldern utgör kokgropar, boplatsgropar och hyddlämningar karaktärsfornlämningar. Mer synliga i landskapet är stengravar från järnåldern och första årtusendet e.Kr, vilka ligger omkring 35 m ö h.

Kulturmiljöerna i Norrbottens skärgård är främst nära förknippade med fiske och säljakt. Förr var basen för fisket fiskelägen runt om i skärgården. De fungerade som säsongsbetonade övernattningsplatser då man fiskade i närliggande vatten. Här kunde fångsten förberedas och tas omhand innan den fraktades in till fastlandet. Fiskeredskapen hängdes upp på tork i gistgårdar och förvaringsutrymmen i bodarna fanns för redskap och fångst. Farlederna i Norrbottens skärgård märktes ut med sjömärken, fyrar och rösen på land. Under 1900-talet blev det med hjälp av båtmotorer möjligt att färdas från fångstplats till hemmahamn under samma dag och med det minskade fiskelägena i betydelse.

Under de första århundradena e. Kr. introducerades boskapsskötseln och jordbruket längs Norrlandskusten och älvdalarna. Under perioden 1750 och 1900 ökade befolkningen som mest. Detta berodde mer på den industriella utvecklingen och dess binärningar än på jordbruket. Arbetstillfällen gavs på sågar och bruk liksom tillfälle till sidoinkomster som kolning och tjärbränning. Historiska lämningar på skärgårdens öar, strax utanför kusten, visar på en tidig bosättningshistoria och relativt välutvecklat jordbruk. Hindersön-Björkönen har fortfarande ett levande jordbruk.

Värdekärna

En värdekärna är ett område som avgränsats utifrån sitt kulturhistoriska värde och bedöms av Riksantikvarieämbetet vara känsligt för nya iögonfallande inslag såsom vindkraftverk. Värdekärnor är inte skyddade av någon lag utan ska ses som en känslighetsbedömning och bör bedömas från fall till fall. Fastlandskusten och skärgårdens gårdar och odlingslandskap tillsammans med fiske- och jaktbaserna är av pedagogiskt och vetenskapligt värde, inte minst för en helhetsförståelse av kustbefolkningens landskapsutnyttjandet och försörjning.

Riksintresse för kulturmiljövård

Riksantikvarieämbetet har ansvar för att peka ut områden av riksintresse för kulturmiljövården. Syftet är att dessa intressen ska hävdas i den kommunala fysiska planeringen och i andra beslut om markanvändning, samt skyddas mot åtgärder som påtagligt kan skada kulturmiljövärden som byggnadsminnen, kyrkobyggnader och kyrkotomter med kulturhistoriskt värde. Detta regleras i 3 och 4 kap MB.

Kulturmiljöprogram och program för bevarande av odlingslandskapet

Kulturmiljöprogrammet och programmet för bevarande av odlingslandskapet har utarbetats av Norrbottens länsstyrelse. Kulturmiljöprogrammet har pågått i etapper sedan slutet av 1980-talet. I programmet har man pekat ut de kulturmiljöer i Norrbotten som har de högsta kulturhistoriska värdena ur regional och nationell synvinkel. Målet är att visa Norrbottens synliga historia utifrån kulturhistoriska, vetenskapliga, pedagogiska och turistiska värden.

Bevarande av odlingslandskapet är ett projekt som syftar till att bevara de natur- och kulturmiljövärden i dagens odlingslandskap som hotas av den ökade specialiseringen och nedläggningen av jordbruk.

Fasta fornlämningar och övriga kulturhistoriska lämningar

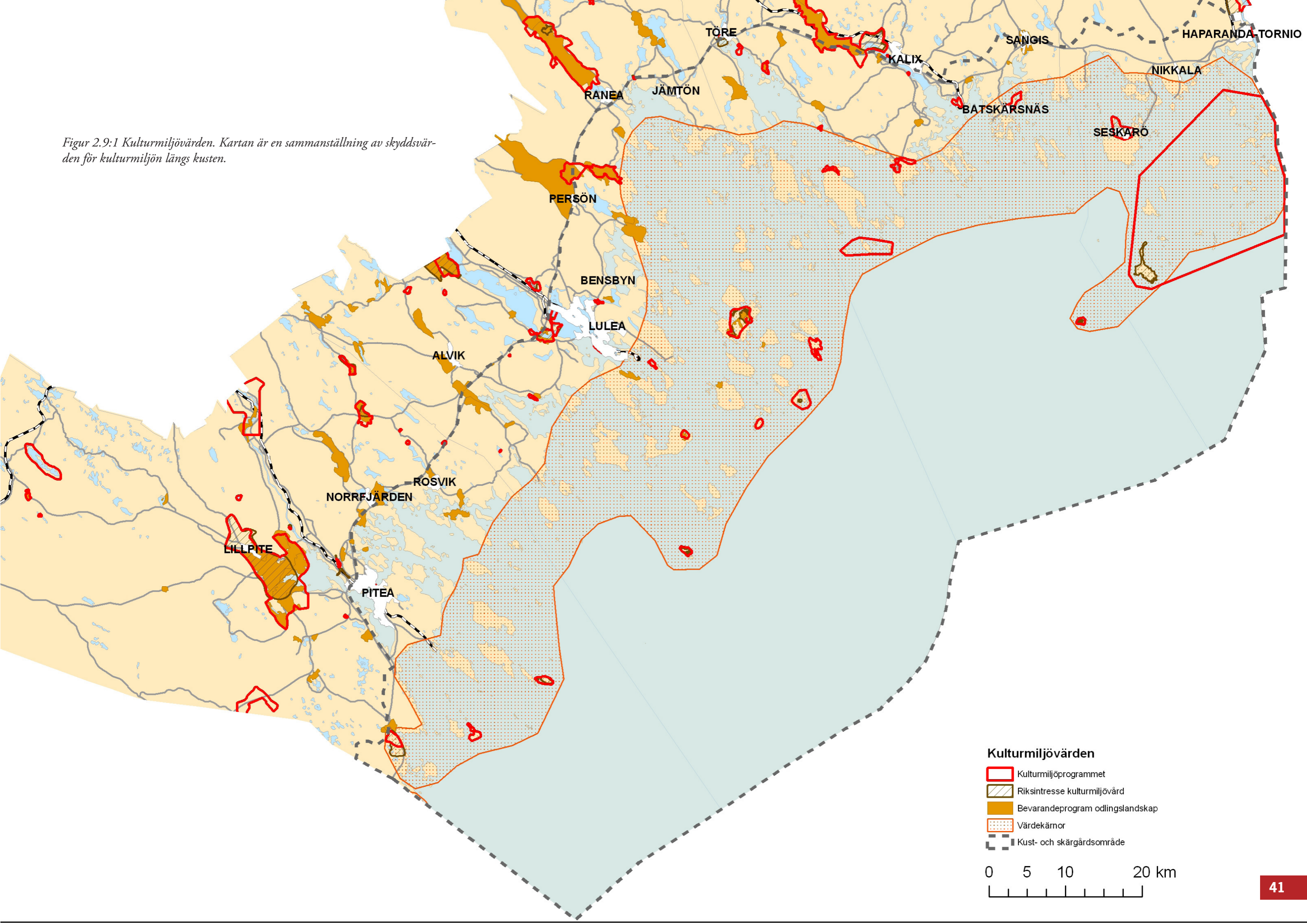
Fornlämningsobjekt och andra kulturlämningar skyddas av Kulturminneslagen (1988:950). Lämningar klassas som fast fornlämning eller övrig kulturhistorisk lämning beroende på bland annat när fyndet tillkommit och i vilket syfte. Bevakningsobjekt är lämningar som behöver utredas mer innan arkeologerna kan ta ställning till om det rör sig om en fornlämning eller en övrig kulturlämning. Historiska lämningar registreras i Informationssystemet om fornminnen (FMIS) som tillhandahålls av Riksantikvarieämbetet. Vid mer detaljerad vindkraftplanering kan arkeologiska utredningar komma att krävas enligt 2 kap 11§ KML.

I Norrbottens skärgård, inom det studerade området, finns ca 600 fasta fornlämningar. De flesta registrerade fornlämningarna har anknytning till jakt och fiske och består av rester efter hamnar, fiskelägen, säljagarläger och sjömärken. Men här finns även lämningar efter boplatser, som markeras av bl a härdar och kokgropar, jordbruk, verksamhet knutna till skogsbruket i form av kolbottnar och tjärdalar och industriverksamhet. Berörda fasta fornlämningar och övriga kulturhistoriska lämningar visas i detaljkartorna för respektive område längre fram i dokumentet.

Marinarkeologiska lämningar

I Bottenviken finns ett stort antal marinarkeologiska lämningar (vrak) registrerade i FMIS. Ytterligare lämningar som inte är kända kan därutöver förekomma. Vrak eller andra spår av mänsklig verksamhet på havsbotten som är över 100 år gamla skyddas av 2 kap KML. Länsstyrelsen kan kräva en utredning vid exploatering av ett område om det finns indikationer på marinarkeologiska lämningar.

Figur 2.9:1 Kulturmiljövärden. Kartan är en sammanställning av skyddsvärden för kulturmiljön längs kusten.



Kulturmiljövärden

- Kulturmiljöprogrammet
- Riksintresse kulturmiljövård
- Bevarandeprogram odlingslandskap
- Värdekärnor
- Kust- och skärgårdsområde

0 5 10 20 km