

Länstyrelsen
Norrbotten

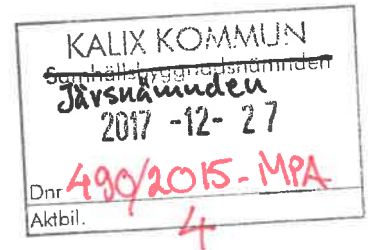
BESLUT

1 (18)

Datum
2017-12-20

Diarienummer
513-12139-14

Kalix kommun
Samhällsbyggnadsförvaltningen
952 81 KALIX



Vattenskyddsområde och tillhörande föreskrifter för Kalix och Kälsjärvs grundvattentäkter i Kalix kommun

BESLUT

Länstyrelsen beslutar enligt 7 kap. 21 § miljöbalken (1998:808) om vattenskyddsområde för Kalix och Kälsjärvs grundvattentäkter i Kalix kommun. Områdets avgränsning framgår av bifogad karta, bilaga 1.

Länstyrelsen beslutar vidare, enligt 7 kap. 22 § miljöbalken, om skyddsföreskrifter för Kalix och Kälsjärvs vattenskyddsområde i Kalix kommun. Förutom dessa föreskrifter gäller de särskilda bestämmelser som meddelats med stöd av annan lagstiftning. Se allmänna upplysningar.

Föreskrifterna gäller omedelbart även om de överklagas.

Detta beslut ersätter tidigare meddelat beslut om vattenskyddsområde från den 9 juli 1965 meddelat av Övre Norrbygdens vattendomstol, ärendebeteckning A 22/1962. Tillståndet för vattenuttag meddelat i samma dom är fortfarande gällande.

Kungörelsedelgivning

Länstyrelsen beslutar med stöd av 49 § delgivningslagen (2010:1932) att delgivning av detta beslut ska ske genom kungörelsedelgivning. Kungörelsen ska inom tio dagar från dagen för detta beslut införas i Post- och inrikes tidningar samt ortstidningarna Norrländska Socialdemokraten och Norrbottens Kuriren. Kungörelsen ska enligt 47 § delgivningslagen hållas tillgänglig viss tid hos myndigheten eller på annan plats. Beslutet finns tillgängligt hos Länstyrelsens i Norrbottens län, Stationsgatan 5 i Luleå och hos Anne Wanhapiha, Samhällsbyggnadsförvaltningen. Kalix kommun på Nygatan 4 i Kalix. Delgivning anses ha skett två veckor efter detta beslut.

SKYDDSFÖRESKRIFTER

Nedan angivna föreskrifter ska gälla inom det vattenskyddsområde som anges på bifogad karta, se bilaga 1. Vattenskyddsområdet är indelat i följande sex zoner: två vattentäktszoner, två primära skyddszoner, en sekundär skyddszon och en tertiär skyddszon.



Definitioner

I dessa föreskrifter avses med:

Anvisade leder: I "Väginformation om farligt gods", utgiven av Myndigheten för samhällsskydd och beredskap/Räddningsverket, finns rekommenderade transportvägar för farligt gods som utarbetats av respektive länsstyrelse i samarbete med kommuner, näringsliv och räddningstjänst.

Avfall: Varje föremål, ämne eller substans som ingår i en avfallskategori och som innehavaren gör sig av med eller avser eller är skyldig att göra sig av med. Hushållsavfall från enskilt hushåll, vilket läggs i enskilda tunnor för regelbunden sophämtning, är ej att betrakta som avfall enligt dessa föreskrifter. Komposterbart hushållsavfall från enskilt hushåll, vilket läggs i hushållskompost på den egna tomten är ej heller att betrakta som avfall.

BDT-vatten: vatten från bad, tvätt och disk.

Deponi: Plats för uppläggning och förvaring av avfall på eller i jorden, där avfall förvaras under längre tid än ett år.

Djurenhet: Definieras enligt 2 kap. 2–3 §§ miljöprövningsförordningen (2013:251). Med en djurenhet avses t.ex. en häst, inklusive föl upp till sex månaders ålder, tio får eller getter, sex månader eller äldre, eller 100 värphöns, 16 veckor eller äldre, kycklingmödrar räknas som värphöns.

Djurhållning: Sådan typ av djurhållning som avses i 2 kap. 1–3 §§ miljöprövningsförordningen (2013:251), t.ex. hållande av nötkreatur, hästar, svin, får eller fjäderfän. Som djurhållning betraktas inte hållande av hund eller katt.

Farligt avfall: Sådant avfall som avses i 3 § avfallsförordningen (2011:927).

Farligt gods: Sådant gods som avses i Myndigheten för samhällsskydd och beredskaps föreskrifter om transport av farligt gods på väg och i terräng (MSBFS 2016:8). Som farligt gods betraktas inte gods som är avsett för personligt bruk, hushållsbruk eller för sport och fritid, under förutsättning att det hanteras och vid transport lastsäkras, så att inte skada eller olägenheter för människors hälsa eller miljön uppstår.

Fordon: Varje motordrivet transportmedel som kan framföras på mark, vatten eller is.

Förorenade massor: Massor från ett område, en deponi eller mark, grundvatten eller sediment, vars föroreningshalter överskrider lokal eller regional bakgrundshalt.

Hantering: En verksamhet eller åtgärd som utgörs av tillverkning, bearbetning, behandling, förpackning, förvaring, transport, användning, omhändertagande, destruktion, konvertering, saluförande, överlåtelse eller därmed jämförliga förfaranden.

Husbehovstäkt: Sådant uttag av material som ska användas inom den egna fastigheten för dess egna behov. Som husbehovstäkt betraktas inte täkt där det utbrutna materialet används som ersättning för tjänster, avyttras eller på annat sätt utnyttjas kommersiellt.

Hushållsspillvatten: Bad-, disk- eller tvättvatten (BDT-vatten) och klosettvalet.

Infiltrationsanläggning: Anläggning där avloppsvatten avleds till markvattenmagasin. Exempel på infiltrationsanläggning är stenkista, förstärkt infiltration och infiltrationsbrunn.

Kemiska bekämpningsmedel: En kemisk produkt som är avsedd att förebygga eller motverka att djur, växter eller mikroorganismer, däribland virus, orsakar skada eller olägenhet för människors hälsa eller skada på egendom. Begreppet omfattar växtskyddsmedel som används i huvudsak för att skydda växter samt växtprodukter inom jordbruk, skogsbruk och trädgårdsbruk. Även träskyddsmedel inkluderas.

Materialtäkt: Täkt av berg, sten, grus, sand, lera, jord, torv eller andra jordarter.

Miljöfarlig verksamhet: Med miljöfarlig verksamhet avses a) utsläpp av avloppsvatten, fasta ämnen eller gas från mark, byggnader eller anläggningar i mark, vattenområden eller grundvatten, eller b) användning av mark, byggnader eller anläggningar på ett sätt som kan medföra olägenhet för omgivningen genom annat utsläpp än som avses ovan, genom förorening av mark, luft, vattenområden eller grundvatten, eller genom buller, skakningar, ljus, joniserande eller icke-joniserande strålning eller annat liknande.

Sekundärt skydd: Med sekundärt skydd avses a) invallning för enskilt förvaringskärl vilken rymmer hela kärlets volym, b) invallning som är gemensam för flera förvaringskärl och rymmer minst 50 procent av den totala lagringskapaciteten, dock minst den största cisternens volym, c) dubbelmantlade rörledningar eller d) uppsamlingstråg eller annan anordning som säkerställer att vätska och andra medier kan uppfångas från ett läckande förvaringskärl eller vid spill. Det sekundära skyddet utgörs av ett tätt material som är beständigt mot avsett ämne.

Transport av farligt gods: Förflyttning av farligt gods med transportmedel samt sådan lastning, lossning, förvaring och annan hantering av det farliga godset som utgör ett led i förflyttningen. Som transport av farligt gods betraktas inte förflyttning endast inom ett område där det farliga godset tillverkas, lagras eller förbrukas.

Upplag: Plats på eller i jorden eller i vattnet för uppläggning och tillfällig förvaring av förorenande ämnen, avfall, förorenade massor, massor med okänd miljöstatus eller andra förorenade produkter. Som upplag betraktas inte plats på marken för kompostering av hushållsavfall från enskilt hushåll.

Yrkesmässig verksamhet: Verksamhet som har en viss omfattning och varaktighet, ett objektivt fastställbart vinstsyfte samt är av självständig karaktär. Samtliga dessa kriterier måste vara uppfyllda för att en verksamhet ska anses vara yrkesmässig. Verksamheten behöver dock inte vara vederbörandes huvudsysselsättning. Kravet på vinstsyfte markerar gränsdragningen mot hobbyverksamhet.



§ 1 Vattentäktsson

Inom vattentäktssonen är all annan verksamhet än vattentäktsverksamhet förbjuden. Vattentäktssonen får endast disponeras av vattentäktssinnhavaren och vattentäktssonen ska vara inhägnad så att obehöriga personer inte har tillträde.

§ 2 Hantering av petroleumprodukter och andra för grundvattnet skadliga kemikalier

Primär skyddszone

Hantering av mer än sammanlagt 50 liter petroleumprodukter eller andra brandfarliga vätskor vid samma tillfälle är förbjuden med undantag för uppvärmning av byggnader samt drift för den egna vattentäktssverksamheten. För hantering av petroleumprodukter för uppvärmning av byggnader krävs tillstånd av den kommunala nämnden för miljöfrågor.

Uppställning av förvaringstankar, arbetsfordon, drivmedelsfordon, stationära förbränningsmotorer etc. med petroleumprodukter eller andra för vattnet skadliga kemikalier längre tid än en vecka är förbjudet. Undantag från förbudet gäller om platsen är utrustad med sekundärt skydd och för drivmedel i personbil.

Sekundär skyddszone

Hantering av mer än sammanlagt 250 liter petroleumprodukter eller andra brandfarliga vätskor vid samma tillfälle är förbjuden med undantag för uppvärmning av byggnader samt drift för den egna vattentäktssverksamheten. För hantering av petroleumprodukter för uppvärmning av byggnader krävs tillstånd av den kommunala nämnden för miljöfrågor.

Uppställning av förvaringstankar, arbetsfordon, drivmedelsfordon, stationära förbränningsmotorer etc. med petroleumprodukter eller andra för vattnet skadliga kemikalier längre tid än en vecka är förbjudet. Undantag från förbudet gäller om platsen är utrustad med sekundärt skydd och för drivmedel i personbil.

Tertiär skyddszone

Hantering av mer än sammanlagt 250 liter petroleumprodukter eller andra för grundvattnet skadliga kemikalier kräver anmälan till den kommunala nämnden för miljöfrågor.

§ 3 Bekämpningsmedel, växtnäringsämnen och djurhållning

Primär skyddszone

Hantering av kemiska bekämpningsmedel och växtskyddsmedel är förbjuden. Undantag från förbudet gäller för genomgående transport samt när det gäller normalt hushållsbruk, transport inomhus och hantering inomhus.

Spridning, lagring eller annan hantering av ensilage, naturgödsel, handelsgödsel och avloppsslam är förbjuden.

Djurhållning av en djurenhet eller mer kräver, till den del som inte omfattas av tillståndsplikt enligt författning eller annan föreskrift, tillstånd av den kommunala



nämnden för miljöfrågor. Renskötsel är undantagen från förbudet men kräver anmälan till den kommunala nämnden för miljöfrågor.

Sekundär skyddszon

Hantering av kemiska bekämpningsmedel eller växtskyddsmedel kräver tillstånd av den kommunala nämnden för miljöfrågor. Undantag från tillståndsplikten gäller för genomgående transport samt när det gäller normalt hushållsbruk, transport inomhus och hantering inomhus.

Spridning, lagring eller annan hantering av ensilage, naturgödsel, handelsgödsel och avloppsslam kräver tillstånd av den kommunala nämnden för miljöfrågor.

Spridning av gödsel eller avloppsslam får inte ske på tjälad mark.

Djurhållning av en djurenhet eller mer kräver, till den del som inte omfattas av tillståndsplikt enligt författning eller annan föreskrift, tillstånd av den kommunala nämnden för miljöfrågor. Renskötsel är undantagen från förbudet men kräver anmälan till den kommunala nämnden för miljöfrågor.

Tertiär skyddszon

Spridning, lagring eller annan hantering av ensilage, naturgödsel, handelsgödsel, avloppsslam, bekämpningsmedel eller växtskyddsmedel kräver anmälan till den kommunala nämnden för miljöfrågor.

Djurhållning av en djurenhet eller mer kräver, till den del som inte omfattas av tillståndsplikt enligt författning eller annan föreskrift, anmälan till den kommunala nämnden för miljöfrågor.

§ 4 Skogsbruk

Primär skyddszon

Upplag av bark, flis, spån, timmer eller liknande är förbjudet. Upplag, med en varaktighet om en månad till maximalt ett år, är undantaget från förbudet men kräver tillstånd av den kommunala nämnden för miljöfrågor. Upplag för kortare tid än en månad är undantaget från förbudet. Lagring av brännved för husbehov är undantaget från förbudet och tillståndskravet.

Hantering av växtnäringsämnen, kemiska bekämpningsmedel eller träsäddningsmedel är förbjuden.

Hantering av skogsplantor som har behandlats med kemiska bekämpningsmedel kräver tillstånd av den kommunala nämnden för miljöfrågor.

Sekundär skyddszon

Upplag av bark, flis, spån, timmer eller liknande är förbjudet. Upplag, med en varaktighet om en månad till maximalt ett år, är undantaget från förbudet men kräver tillstånd av den kommunala nämnden för miljöfrågor. Upplag för kortare tid än en



månad är undantaget från förbudet. Lagring av brännved för husbehov är undantaget från förbudet och tillståndskravet.

Spridning eller lagring av växtnäringsämnen, kemiska bekämpningsmedel eller träskyddsmedel kräver tillstånd av den kommunala nämnden för miljöfrågor.

Hantering av skogsplantor som har behandlats med kemiska bekämpningsmedel kräver anmälan till den kommunala nämnden för miljöfrågor.

Tertiär skyddszon

Upplag av bark, flis, spån, timmer eller liknande kräver tillstånd av den kommunala nämnden för miljöfrågor. Upplag, med en varaktighet om en månad till maximalt ett år, är undantaget från tillståndskravet men kräver anmälan till den kommunala nämnden för miljöfrågor. Upplag för kortare tid än en månad är undantaget från tillståndskravet och anmälningsplikten. Lagring av brännved för husbehov är undantaget från tillståndskravet.

§ 5 Avledning av hushållspillvatten och dagvatten

Primär skyddszon

Etablering av infiltrationsanläggning för hushållspillvatten är förbjuden.

Sekundär skyddszon

Etablering av infiltrationsanläggning eller liknande för hushållspillvatten kräver tillstånd av den kommunala nämnden för miljöfrågor.

Tertiär skyddszon

Etablering av infiltrationsanläggning eller liknande för BDT-vatten kräver anmälan till den kommunala nämnden för miljöfrågor. Etablering av anläggning för avloppsvatten kräver tillstånd av den kommunala nämnden för miljöfrågor.

§ 6 Upplag och deponier

Primär skyddszon

Upplag och deponering av avfall, förorenade massor eller massor med okänd miljöstatus är förbjudet. Undantag från förbudet gäller för upplag och mellanlagring av trädgårdsavfall, rena jordmassor eller liknande.

Upplag av snö med ursprung från trafikerade ytor utanför den primära skyddszonen är förbjudet.

Sekundär skyddszon

Upplag och deponering av avfall, förorenade massor eller massor med okänd miljöstatus är förbjudet. Undantag från förbudet gäller för upplag av trädgårdsavfall, rena jordmassor eller liknande.

Upplag av snö med ursprung från trafikerade ytor utanför den sekundära skyddszonen är förbjudet.

Tertiär skyddszon

Upplag av avfall, förorenade massor eller massor med okänd miljöstatus kräver tillstånd från den kommunala nämnden för miljöfrågor.

Upplag av snö som härrör från ytor utanför skyddsområdet är förbjudet.

§7 Underhåll av väg

Primär skyddszon

Upplag eller tillverkning av asfalt, oljegrus eller vägsalt är förbjudet.

Spridning av vägsalt och dammbindningsmedel är förbjudet. Användning av vägsalt och dammbindningsmedel på vägar med statlig väghållning är undantaget förbjudet men kräver anmälan till den kommunala nämnden för miljöfrågor.

Nyanläggning av väg som inte utförs med stöd av fastställd vägplan enligt väglagen (1971:948) kräver tillstånd av den kommunala nämnden för miljöfrågor.

Sekundär skyddszon

Upplag eller tillverkning av asfalt, oljegrus eller vägsalt är förbjudet.

Spridning av vägsalt och dammbindningsmedel kräver tillstånd av den kommunala nämnden för miljöfrågor. Användning av vägsalt och dammbindningsmedel på vägar med statlig väghållning är undantaget tillståndsplikten men kräver anmälan till den kommunala nämnden för miljöfrågor.

Nyanläggning av väg som inte utförs med stöd av fastställd vägplan enligt väglagen (1971:948) kräver tillstånd av den kommunala nämnden för miljöfrågor.

Tertiär skyddszon

Upplag eller tillverkning av asfalt, oljegrus eller vägsalt kräver anmälan till den kommunala nämnden för miljöfrågor.

§ 8 Tåktverksamhet, andra schaktarbeten, markarbeten och muddring

Primär skyddszon

Materialtåkt är förbjuden. Husbehovståkt är undantaget från förbudet men kräver tillstånd av den kommunala nämnden för miljöfrågor.

Verksamhet som innebär bortledning av grundvatten eller sänkning av grundvattennivån är förbjuden.

Schaktnings-, fyllnings-, pålnings-, muddrings- eller andra liknande arbeten i vattenområden är förbjudna.

Schaktningsarbeten, sprängning av berg, pålning, tippning av massor, borringar eller liknande undersökningsarbeten kräver tillstånd av den kommunala nämnden för miljöfrågor. Arbeten får utföras utan föregående tillstånd om det, till följd av en skada eller för att förebygga skada som drabbar trafiksäkerheten eller framkomligheten på



vägar med statlig väghållning, är nödvändigt att tillståndspliktiga ändrings- eller lagningsarbeten utförs genast. Ansökan om godkännande av sådana arbeten ska dock göras snarast möjligt hos den kommunala nämnden för miljöfrågor.

Andra markarbeten får inte ske djupare än tre meter över högsta naturliga grundvattenyta samt kräver tillstånd av den kommunala nämnden för miljöfrågor.

Användning av fyllnads- eller avjämningsmassor som medför risk för förorening av yt- eller grundvatten eller som försvårar den naturliga grundvattenbildningen är förbjuden.

Sekundär skyddszon

Materialtäkt är förbjuden. Husbehovstäkt är undantaget från förbudet men kräver tillstånd av den kommunala nämnden för miljöfrågor. Befintlig tillståndsgiven verksamhet får fortgå så länge tillståndet gäller.

Verksamhet som innebär bortledning av grundvatten eller sänkning av grundvattennivån är förbjuden.

Schaktnings-, fyllnings-, pålnings-, muddrings- eller andra liknande arbeten i vattenområden är förbjudna.

Schaktningsarbeten, sprängning av berg, pålning, tippning av massor, borringar eller liknande undersökningsarbeten kräver tillstånd av den kommunala nämnden för miljöfrågor. Arbeten får utföras utan föregående tillstånd om, det till följd av en skada eller för att förebygga skada som drabbar trafiksäkerheten eller framkomligheten på vägar med statlig väghållning, är nödvändigt att tillståndspliktiga ändrings- eller lagningsarbeten utförs genast. Ansökan om godkännande av sådana arbeten ska dock göras snarast möjligt hos den kommunala nämnden för miljöfrågor.

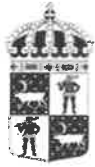
Andra markarbeten får inte ske djupare än två meter över högsta naturliga grundvattenyta samt kräver anmälan till den kommunala nämnden för miljöfrågor.

Användning av fyllnads- eller avjämningsmassor som medför risk för förorening av yt- eller grundvatten eller som försvårar den naturliga grundvattenbildningen är förbjuden.

Tertiär skyddszon

Materialtäkt som är anmälningspliktig enligt 9 kap. miljöbalken (1998:808) kräver tillstånd av den kommunala nämnden för miljöfrågor.

Schaktningsarbeten kräver anmälan till den kommunala nämnden för miljöfrågor. Arbeten får utföras utan föregående anmälan om det, till följd av en skada eller för att förebygga skada som drabbar trafiksäkerheten eller framkomligheten på vägar med statlig väghållning, är nödvändigt att tillståndspliktiga ändrings- eller lagningsarbeten utförs genast. Anmälan av sådana arbeten ska dock göras snarast möjligt hos den kommunala nämnden för miljöfrågor.



Användning av fyllnads- eller avjämningsmassor med okänd miljöstatus eller av massor som är förorenade är förbjudet.

§ 9 Energianläggningar och uttag av grundvatten

Primär skyddszon

Ny anläggning för utvinning eller lagring av värme eller kyla i mark, berg, ytvatten eller grundvatten är förbjuden. Befintliga sådana anläggningar kräver anmälan till den kommunala nämnden för miljöfrågor.

Ny anläggning för uttag av vatten från berg och jord är förbjuden. Undantag från förbudet gäller för ny sådan anläggning för den allmänna vattenförsörjningen. Befintliga sådana anläggningar kräver anmälan till den kommunala nämnden för miljöfrågor.

Sekundär skyddszon

Ny anläggning för utvinning eller lagring av värme eller kyla i mark, berg, ytvatten eller grundvatten kräver tillstånd av den kommunala nämnden för miljöfrågor. Befintliga sådana anläggningar kräver anmälan till den kommunala nämnden för miljöfrågor.

Nyanläggning av brunn för enskild vattenförsörjning kräver tillstånd av den kommunala nämnden för miljöfrågor.

Tertiär skyddszon

Ny anläggning för utvinning eller lagring av värme eller kyla i mark, berg, ytvatten eller grundvatten kräver anmälan till den kommunala nämnden för miljöfrågor.

§ 10 Miljöfarlig verksamhet

Primär skyddszon

Etablering av miljöfarlig verksamhet som kan innebära risk för förorening av yt- eller grundvattnet är förbjuden.

Sekundär skyddszon

Etablering av miljöfarlig verksamhet som är anmälningspliktig enligt 9 kap miljöbalken och som innebär risk för förorening av yt- eller grundvattnet är kräver tillstånd av den kommunala nämnden för miljöfrågor.

Tertiär skyddszon

Etablering av miljöfarlig verksamhet som är anmälningspliktig enligt 9 kap miljöbalken och som innebär risk för förorening av yt- eller grundvattnet är kräver tillstånd av den kommunala nämnden för miljöfrågor.

§ 11 Terrängtrafik med motordrivet fordon

Primär skyddszon

Trafik med motorbåt eller annat motordrivet fordon på öppet vatten såsom sjö eller vattendrag är förbjudet. Undantagna från förbudet är båtar eller andra fordon som drivs med elmotor eller med alkylatbensin.



Körning i terräng med motordrivet fordon på barmark eller snötäckt mark omfattas av principiellt förbud enligt terrängkörningslagen (1975:1313). Körning på barmark som inte omfattas av sådant förbud kräver anmälan till den kommunala nämnden för miljöfrågor.

Sekundär skyddszon

Trafik med motorbåt eller annat motordrivet fordon på öppet vatten såsom sjö eller vattendrag är förbjudet. Undantagna från förbudet är båtar eller andra fordon som drivs med elmotor eller med alkylatbensin

Körning i terräng med motordrivet fordon på barmark eller snötäckt mark omfattas av principiellt förbud enligt terrängkörningslagen (1975:1313). Körning på barmark som inte omfattas av sådant förbud kräver anmälan till den kommunala nämnden för miljöfrågor.

Tertiär skyddszon

Körning i terräng med motordrivet fordon på barmark eller snötäckt mark omfattas av principiellt förbud enligt terrängkörningslagen (1975:1313). Körning på barmark som inte omfattas av sådant förbud kräver anmälan till den kommunala nämnden för miljöfrågor.

Allmänt

Dispensmöjlighet

Om särskilda skäl föreligger och det är förenligt med vattenskyddets syfte, kan länsstyrelsen medge dispens från ovan meddelade föreskrifter. Länsstyrelsen kan då föreskriva de särskilda villkor som behövs för att undvika vattenförorening.

Skyltning

Huvudmannen för vattentäkten ska se till att informationsskyltar finns uppsatta på väl synlig plats invid vägar som leder in i och genom vattenskyddsområdet. Skyltningen ska utföras enligt de rekommendationer som givits ut av Naturvårdsverket m.fl. och som finns i foldern

”Utmärkning av vattenskyddsområde”.

Övergångsbestämmelser

För befintlig verksamhet som kräver tillstånd enligt dessa föreskrifter ska ansökan om tillstånd inlämnas senast två år efter det att föreskrifterna har vunnit laga kraft. Ny verksamhet som kräver tillstånd får påbörjas endast om tillstånd erhållits.

ALLMÄNNA UPPLYSNINGAR

Anmälan om olyckshändelse

Olyckshändelser, spill eller läckage, som utgör risk för vattenförorening ska omgående anmälas av den som orsakat tillbudet eller fått kännedom om tillbudet. Anmälan ska göras till den kommunala räddningstjänsten via SOS-alarm (tel.112), kommunens nämnd för miljöfrågor samt vattentäktens huvudman.

Påföljd

Överträdelse av föreskrifterna kan medföra ansvar enligt 29 kap. 2 a § miljöbalken.

Övriga författningar och föreskrifter

Tillstånd eller dispens enligt föreskrifterna i detta beslut befriar inte från skyldighet att iaktta vad som i övrigt föreskrivs i miljöbalken eller i andra författningar. Tillstånd eller dispens enligt föreskrifterna i detta beslut innebär inte att det inte kan krävas prövning enligt annan lagstiftning. Utöver ovanstående föreskrifter gäller bland annat följande bestämmelser inom vattenskyddsområdet:

Hantering av kemiska bekämpningsmedel

I förordningen (2014:425) om bekämpningsmedel finns bestämmelser om godkännande och hantering av bekämpningsmedel i form av växtskyddsmedel eller biocidprodukter. Naturvårdsverkets föreskrifter om spridning och viss övrig hantering av växtskyddsmedel (NFS 2015:2) och Naturvårdsverkets föreskrifter om spridning av vissa biocidprodukter (NFS 2015:3) innehåller bestämmelser om den närmare tillämpningen av bekämpningsmedels-förordningen.

Hantering av brandfarliga vätskor

I Naturvårdsverkets föreskrifter (NFS 2003:24) om skydd mot mark- och vattenförorening vid lagring av brandfarliga vätskor, ställs särskilda krav inom vattenskyddsområde.

Enskilda avlopp

I förordningen (SFS 1998:899) om miljöfarlig verksamhet och hälsoskydd samt Havs- och vattenmyndighetens föreskrifter och allmänna råd (HVMFS allmänna råd 2016:17) om små avloppsanläggningar för hushållspillvatten finns regler för enskilda avlopp.

Hänsynsregler

I 2 kap. miljöbalken finns allmänna hänsynsregler som bland annat innebär att alla som bedriver eller avser att bedriva en verksamhet eller vidtar en åtgärd ska skaffa sig den kunskap som behövs med hänsyn till åtgärdens eller verksamhetens art och omfattning för att skydda hälsa och miljö mot skada och olägenhet. Dessutom ska de utföra de skyddsåtgärder, iaktta de begränsningar och vidta de försiktighetsmått i övrigt som behövs för att förebygga, hindra eller motverka att verksamheten eller åtgärden medför skada eller olägenhet för människors hälsa eller miljön. Detta innebär att om en yt- eller grundvattentillgång utnyttjas eller kan antas komma att utnyttjas för vattentäkt, är alla som vill bedriva sådan verksamhet eller vidta sådana åtgärder i vatten eller på land som kan skada vattentillgången, skyldiga att skaffa sig tillräckliga kunskaper och vidta de skyddsåtgärder, tåla de begränsningar av verksamheten och iaktta de försiktighetsmått i övrigt som skäligen kan fordras för att förebygga eller avhjälpa skadan.

Uppsättning av skyltar, stängsel

För uppsättande av skyltar för utmärkning av vattenskyddsområde, inom ett avstånd av 50 m från vägområdet, krävs enligt 46 § väglagen (1971:948) länstyrelsens tillstånd. Inom vägområdet krävs tillstånd av väghallningsmyndighet enligt 43 § väglagen(1971:948).



Ersättning

Eventuell ersättning för intrång i pågående markanvändning m.m., regleras 31 kap. 4 § miljöbalken. Fastighetsägare och innehavare av särskild rätt till fastighet kan ha rätt till ersättning om föreskrift för vattenskyddsområde innebär att pågående markanvändning avsevärt försvåras. Detsamma gäller om mark tas i anspråk. Ersättning utgår dock inte för den förlust som beror på att förväntningar om ändring i markens användningssätt inte kan infrias på grund av skydds föreskrift.

Ny lagstiftning

Ny lagstiftning eller bestämmelser enligt förordningar, som fastställts efter detta beslut och som utökar skyldigheterna inom det aktuella vattenskyddsområdet, gäller utöver här meddelade föreskrifter.

REDOGÖRELSE FÖR ÄRENDET

Kalix kommun har ansökt om fastställande av vattenskyddsområde med tillhörande skyddsföreskrifter för Kalix och Kälsjärvs grundvattentäkter i Kalix kommun.

Förslaget innebär en revidering av skyddsområdesgränser för det tidigare fastställda skyddsområdet för Kalix vattentäkt samt fastställande av avgränsande skyddsområde för Kälsjärvs vattentäkt. Förslaget innebär även revidering av gällande skyddsföreskrifter för området.

Motiv för ansökan

För att säkerställa nuvarande och framtida vattenförsörjning har ett förslag utarbetats som avser ett gemensamt skyddsområde för Kalix kommuns vattenuttag i Morjärvsåsen, från Kälsjärv till strax sydväst om Lantjärv. Ett gemensamt skyddsområde bedöms vara ändamålsenligt för att säkerställa en god vattenkvalitet för kommande generationer. Vattentäkternas skyddsvärde anses vara mycket högt enligt Naturvårdsverkets handbok om vattenskyddsområde 2010:5 och vattentäkternas samlade värde uppskattas vara minst en miljard kronor.

Skyddsbehovet ökar ytterligare då det i dagsläget inte finns några reservvattentäkter för Kalix och Kälsjärv. Utöver Morjärvsåsen finns inom rimligt avstånd ingen grundvattenförande geologisk formation där det skulle vara möjligt att ta ut de vattenkvantiteter som krävs för vattenförsörjning i Kalix. Det finns heller ingen lämplig ytvattentäkt i närområdena kring Kalix och Kälsjärv.

Allmänt om vattentäkterna

Den största grundvattentäkten i Kalix kommun är lokaliserad sydväst om Bjumisträsket och försörjer cirka 12 200 personer i Kalix tätort, Bondersbyn, Bredviken, Börjelsbyn, Gammalgården, Innanbäcken, Karlsborg, Månsbyn, Nyborg, Rian, Risön, Rolfs/Grytnäs, Ryssbält, Storön, Stråkanäs, Vallen och Vånafjärden med dricksvatten. Kälsjärvs grundvattentäkt ligger knappt en kilometer sydväst om Kälsjärvs by och försörjer drygt 50 personer med dricksvatten.

Vattenförsörjningen för Kalix vattentäkt samt Kälsjärvs by baseras på uttag av grundvatten i Morjärvsåsen. Kalix vattentäkt ligger i grundvattenströmningshänseende nedströms Kälsjärvtäkten, med grundvattendelare i närheten av Kälsjärv och sydväst



om Lantjärv. Uttaget är för närvarande knappt 50 l/s för båda brunnsområdena, varav cirka 1,5 promille tas ut i Kälsjärv (medeldygnsuttag 0,08 l/s i Kälsjärv).

Vattenuttaget för Kalix vattentäkt baseras på uttag från två grävda grundvattenbrunnar, brunn 6 och 7, samt två formationsfilterbrunnar, brunn 8 och 9. Vid normal produktionsnivå, för närvarande ca 175 m³/h, används alla fyra brunnar. Ytterligare fyra brunnar (brunn 5, 7b, 8b, 9b) finns i området, vilka används som renvattenbrunnar. Råvattnet är generellt av mycket bra kvalitet och behöver endast behandlas avseende på pH, hårdhet och alkalinitet. Vattnet har dessutom låga halter organiskt material och låga bakterietal, vilket visar på en god avskiljning i grundvattenmagasinet mellan infiltrationsområden i ytvatten och brunnarna.

Kälsjärvs vattentäkt består av en brunn borrar i lösa jordlager, formationsfilterbrunn. Generellt är vattenkvaliteten på råvattnet god med lågt färgtal, låga halter närsalter samt låga halter järn och mangan. Vattnets pH ligger mellan 6 och 7, hårdheten är ca 0,7 °dH och alkaliniteten är ca 11 mg/l. Vattnet är således mycket mjukt, i likhet med vattnet i Kalix vattentäkt.

Råvattenbrunnarna som ingår i Kalix vattentäkt ligger på fastigheten Näsbyn 21:1 och råvattenbrunnen som utgör Kälsjärvs vattentäkt ligger på fastigheten Gammelgården 1:30, båda fastigheterna ägs av Kalix kommun.

Områdets hydrogeologiska och hydrologiska förhållanden

Området mellan Kälsjärv i nordväst och Lantjärv i sydost ingår i Morjärvsåsen som utgörs av en rullstensås som till största del består av sand med inslag av grusskikt. Vattentäkterna i Kalix och i Kälsjärvs by är anlagda i samma grundvattenförande isälvsavlagring. Längs med åsen finns ett grundvattenmagasin med god vattentillgång. Sveriges geologiska undersökning, SGU, har bedömt att vattentillgången i åsen som mycket stor grundvattentillgång. Den bedöms vara en vattenresurs med hög regional prioritet i Norrbottens regionala vattenförsörjningsplan.

Isälvsavlagringen sträcker sig i sydost-nordvästlig riktning från Bottenviken, följer vägens sträckning via Lantjärv och Vejärvi och fortsätter därefter förbi Bjumisträskets sydvästra strand, där Kalix vattentäkt är belägen. Kälsjärvs vattentäkt ligger ca 5 km längre upp i isälvsavlagringen, strax söder om Kälsjärvträsket.

Vegetationen i området kring vattentäkterna består främst av tallskog. Kring Kalix vattentäkt är terrängen svagt kuperad. Topografien sluttar från Bjumisträsket mot Vedgårdsmyrans söder om Bjumisträsket. Det förekommer mycket begränsad bebyggelse i närheten vattentäkterna. I anslutning till Bjumisträsket finns ett antal permanentboende och några fritidshus. Ett antal nedlagda grustäkter ligger längs med isälvsavlagringen. I en del av dessa förekommer hantering av massor.

Tillrinningsområdet till Kalix vattentäkt utgörs av isälvsavlagringen nordväst och sydost om vattentäkten samt tillrinningsområdet till Bjumisträsk, eftersom infiltration från sjön sker till viss del till isälvsavlagringen. Huvuddelen av vattentäktens tillrinningsområde utgörs således av den skogsbevuxna isälvsavlagringen och omkringliggande skogsmark som avvattnas ner till Bjumisträsket. Bjumisträskets vattennivå ligger ett par meter över grundvattennivån vid Kalix vattentäkt, vilket medför att inducerad infiltration kan uppkomma då trycket är lägre i underliggande grundvatten.



Vattenskyddsområdets avgränsning

Vattenskyddsområdet är indelat i sex zoner, fördelade på en vattentäktsson och en primär skyddszon för vardera vattentäkt, samt gemensam sekundär skyddszon och tertiär skyddszon. Skyddsområdesgränserna följer huvudsakligen urskiljbara gränser på kartan, i form av bl.a. fastighetsgränser och vägar. När det inte har funnits några naturliga linjer att dra skyddsområdesgränsen efter har så långt som möjligt fasta brytpunkter använts för gränsdragningen.

Vattentäktssoner

Vattentäktssonerna omfattar det instängslade området i anslutning till Kalix vattentäkt och vattenverk samt av ett cirkulärt område vid brunnen i Kälsjärv. Brunnarna skyddas av låsta överbyggnader.

Primära skydds zoner

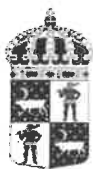
Kalix: Den primära skydds zonen når ca 1,4 km från vattentäkten åt sydost respektive 2,4 km åt nordväst i isälvsavlagringen sett från vattentäktssonen vid Kalix vattentäkt. Skydds zonen har även avgränsats för att ta hänsyn till ytvattentillrinning samt inducerad infiltration från Bjumisträsket. Den del av Bjumisträsket som ligger närmast Kalix vattentäkt har inkluderats i den primära skydds zonen (ut till 50 m från strandkanten) för att området är känsligt för fysisk påverkan. Abborrbäcken, som rinner in i Bjumisträskets norra del, rinner parallellt med isälvsavlagringen. Nivån på bäcken är högre än grundvattennivån i isälvsavlagringen, därför bedöms att det finns risk att bäckens vatten kan infiltrera i grundvattenmagasinet. Därför ingår i den primära skydds zonen den del av bäcken som har mindre än 100 dagars uppehållstid till vattentäkten, samt en strandzon på 50 meter längs de delarna av bäcken.

Kälsjärv: I Kälsjärv inkluderas den del av isälvsavlagringen från vilket transporttiden bedöms kunna vara mindre än 100 dygn till vattentäkten. I detta område saknas grundvattenrör med nivåobservationer, området har därför uppskattas utifrån jordarter och topografi. Hela vattentäktens influensområde inkluderas i zonen.

Sekundär skydds zonen

Hela isälvsavlagringen mellan vattentäkternas primära skydds zoner inkluderas i sekundära skydds zonen, liksom isälvsavlagringen ner till vattendelaren i isälvsavlagringens sydöstra del. Skydds zonen har även avgränsats för att ta hänsyn till yt- och grundvattentillrinningen till isälvsavlagringen från övriga områden. Markområden varifrån grundvatten bedöms kunna infiltrera till isälvsavlagringen inkluderas också i skydds zonen, exempelvis i anslutning till primär skydds zonen vid Kälsjärvs vattentäkt samt väster om Kalix vattentäkt.

Bjumisträsket inkluderas i skydds zonen, på grund av att sjöns vatten åtminstone periodvis infiltrerar genom strandzon och sjöbotten till grundvattenmagasinet. Upphållstiden till den primära skydds zonen bedöms vara mindre än 12 timmar från alla delar av sjön vid olika vindriktningar. Även en 50 meter bred strandzon vid sjön inkluderas i skydds zonen.



Tertiär skyddszon

Den tertiära skyddszonen har avgränsats så att den omfattar de delar av vattentäckernas tillrinningsområden som inte ingår i övriga skyddszoner. Undantaget är tillrinningsområdet till Metträsket och Grundträsket i nordväst, där den utspädning och fastläggning som sker i sjöarna bedöms medföra tillräcklig riskreducering för att områdena inte ska behöva ingå i skyddsområdet.

Tillstånd för vattenuttag och vattenskydd

Kalix vattentäkt togs i drift 1945 och det finns tillstånd för vattenuttag för Kalix vattentäkt, vilket meddelades den 9 juli 1965 av Övre Norrbygdens vattendomstol, ärendebeteckning A 22/1962. I samband med att tillstånd för vattenuttag togs, inrättades även vattenskyddsområde med tillhörande skyddsföreskrifter.

Kälsjärvs vattentäkt togs i drift 1984 och kommunen har tidigare upprättat ett förslag till skyddsområde som aldrig har fastställts. Vattentäkten saknar tillstånd för vattenuttag.

Planbestämmelser

I den kommuntäckande översiktsplanen för Kalix kommun (ÖP) antagen av Kommunfullmäktige 2009-10-12 framgår att "vattenskyddsområden med fastställda skyddsföreskrifter skall vara fastställda för samtliga kommunala vattentäkter senast 2010" och att "inom områden som har höga naturvärden eller tjänar som vattentäkter får ingen ny täktverksamhet etableras".

Till områden som är känsliga för påverkan eller störning räknas vattenförsörjning och av de kommunala vattentäkterna är det endast Kalix vattenverk som har fastställt vattenskyddsområde med särskilda föreskrifter om skyddsåtgärder för olika verksamheter. För området saknas en fördjupad översiktsplan och detaljplan.

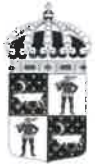
Risakanalys

Inom tillrinningsområdet till de befintliga vattentäkterna finns en rad potentiellt förorenande verksamheter som täktverksamhet, bebyggelse, skogsbruk, vägar, enskilda avlopps- och brunnsanläggningar etc. Omfattningen av de potentiellt förorenande verksamheterna i kombination med grundvattnets sårbarhet gör att skyddsbehovet är stort.

I riksinventeringen identifierades totalt 35 stycken risker eller händelser. Av dessa är 2 risker stora, 10 är måttliga medan övriga bedöms utgöra liten risk för negativ påverkan av grundvattenkvaliteten. De största hoten mot vattenkvaliteten är materialtäkter, åkeri och skogsmaskiner samt förekomst av petroleumprodukter, där redan en liten mängd kan påverka vattnets kvalitet.

Ärendets handläggning

Under 2010 ansökte Kalix kommun om interimistiskt förbud enligt 7 kap. miljöbalken inom planerat skyddsområde för att dels utöka skyddet för befintliga vattentäkter och dels för att ge kommunen tid att ta fram ett komplett underlag till en slutlig ansökan om reviderat skyddsområde. Länsstyrelsen i Norrbotten beslutade i ärendet 2011-04-04, dnr 513-5759-10. I februari 2014 beslutade Länsstyrelsen Norrbotten om förlängt interimistiskt förbud till och med den 7 april 2015, diarienummer 513-14285-13, efter ansökan från kommunen.



Ansökan om fastställande av vattenskyddsområde inkom till Länsstyrelsen den 29 oktober 2014. Ansökan kungjordes i Norrländska Socialdemokraten och Norrbottens Kuriren den 24 juli 2015. Berörda remissinstanser har underrättats om den inkomna ansökan via lösbrev den 21 juli 2015.

Följande yttranden har inkommit: Jävsnämnden, vid Bygg- och miljöavdelningen, Kalix kommun, SGU, Håkan Karlsson och Innigårdens skogsbolag.

Jävsnämnden, vid Bygg- och miljöavdelningen, Kalix kommun, framför i huvudsak att en av de största föroreningsriskerna för Kalix vattentäkt utgörs av vägtransporter som sker på genomfartsvägen inom primär skyddszon vilket inte beaktas i föreslagna föreskrifter.

SGU tillstyrker föreslagen avgränsning av vattenskyddsområde för Kalix och Kälsjärvs grundvattentäkter och bedömer att föreslaget skyddsområde kommer att ge vattentäkterna ett tillräckligt gott skydd. SGU anser att handlingarna erbjuder ett tillräckligt bra underlag, avseende den geologiska och hydrogeologiska informationen, som gör det enkelt att följa de resonemang och ställningstaganden som ligger till grund för skyddsområdets avgränsning.

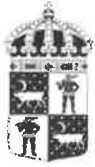
Håkan Karlsson, fastighetsägare och företrädare för Innigårdens skogsbolag, framför i huvudsak att antalet föreskrifter och restriktioner saknar helt proportioner mot vad vattentäkt kräver för säker vattenförsörjning för Kalix kommun både i dag och i framtiden. Fortsatt framförs att restriktionerna påverkar dessutom fastighetsägare och markägare ytterst negativt både ekonomiskt, verksamhetsmässigt och förstör värden som dessa aktörer skapat under minst 50 år. Detta rör främst §7 underhåll av väg, §8 täktverksamhet, andra schaktarbeten, markarbeten och muddring, §9 energianläggningar och andra uttag av grundvatten samt §12 terrängtrafik med motordrivet fordon.

Yttrandena har översänts till kommunen för kännedom och möjlighet att bemöta inkomna synpunkter från berörda sakägare och remissinstanser. Kommunen inkom den 19 maj 2015 med ett bemötande där kommunen i huvudsak framför kommentarer till synpunkterna avseende föreslagna skyddsföreskrifter. Kalix kommun lämnar i övrigt åt Länsstyrelsen i Norrbottens län att besluta om eventuella förändringar i skyddsföreskrifternas lydelse.

LÄNSSTYRELSENS BEDÖMNING

Länsstyrelsen i Norrbottens län arbetar mot målet att samtliga kommunala vattentäkter i länet ska ha erforderligt skydd mot verksamheter och åtgärder som riskerar att förorena eller försämra dricksvattenresurserna. Tillgången på rent dricksvatten är avgörande för folkhälsan och samhällsekonomiskt viktig. Krav på skydd för dricksvatten finns i de regionala miljömålen samt i förordningen (2004:660) om förvaltning av kvaliteten på vattenmiljön.

Enligt 7 kap. 21 § miljöbalken får länsstyrelsen eller kommunen förklara ett mark- eller vattenområde som vattenskyddsområde, till skydd för en grund- eller ytvattentillgång som utnyttjas eller kan antas komma att utnyttjas för vattentäkt. Enligt 7 kap. 22 § miljöbalken ska länsstyrelsen eller kommunen meddela sådana föreskrifter om



inskränkningar i rätten att förfoga över fastigheter inom ett vattenskyddsområde som behövs för att tillgodose syftet med området. Vid prövning av frågor om skydd av områden ska hänsyn tas även till enskilda intressen enligt 7 kap. 25 § miljöbalken. En inskränkning i enskilds rätt att använda mark eller vatten som grundas på skyddsbestämmelser i kapitlet får därför inte gå längre än vad som krävs för att syftet med skyddet ska tillgodoses.

Enligt Naturvårdsverkets råd till 7 kap. 21 § miljöbalken bör ett vattenskyddsområde omfatta hela tillrinningsområdet, såvida inte beslutsunderlaget visar att skyddssyftet kan uppnås genom fastställande av ett mindre vattenskyddsområde. Vattenskyddsområdet har delats in i sex zoner utifrån geologiska och hydrologiska förutsättningar, utförda beräkningar av transporttider för grundvattnet samt skyddsbehov. Grundvattendelaren för brunnarnas tillrinningsområde i Morjärvsåsen norrut i närheten av Kälsjärv och sydväst om Lantjärv.

Länsstyrelsen bedömer att skyddszonerna har avgränsats på ett relevant sätt med hänsyn till förutsättningarna och skyddsbehovet. Länsstyrelsen bedömer vidare att föreskrifterna för Kalix och Kälsjärvs grundvattentäkter är väl anpassade efter skyddsbehovet och de lokala förhållandena inom respektive skyddszon. Föreskrifterna följer i huvudsak Naturvårdsverkets råd (2003:16) om vattenskyddsområden och de bedöms inte medföra större inskränkningar än nödvändigt.

Länsstyrelsens samlade bedömning

Kalix kommuns vattentäkter i Morjärvsåsen har god kapacitet och kvalitet som nyttjas och även i framtiden planeras att nyttjas av invånarna i Kalix tätort med omliggande byar och i Kälsjärvs by. Delar av det föreslagna området omfattas i dag av ett vattenskyddsområde som inrättas under 1965 och området saknar reservvattentäkt. Länsstyrelsen bedömer därför att vattentäkten har ett mycket högt skyddsvärde. Vidare bedömer Länsstyrelsen att inrättandet av ett nytt vattenskyddsområde för större del av åsen med tillhörande skyddsföreskrifter är nödvändigt för att långsiktigt skydda vattentäkten mot verksamheter, åtgärder och hantering som riskerar att försämra grundvattnets kvalitet och kvantitet.

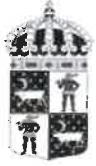
Länsstyrelsen bedömer vidare att skyddszonerna och föreskrifterna är utformade på ett sådant sätt att inskränkningen i enskilds rätt inte går längre än vad som krävs för att syftet med skyddet ska uppnås. Länsstyrelsen anser att vattenskyddsområdet och tillhörande skyddsföreskrifter kan fastställas.

HUR MAN ÖVERKLAGAR

Beslutet kan överklagas till regeringen, för tillvägagångssätt se bilaga 2. Överklagandet ska ha inkommit senast den 24 januari 2018.

DE SOM DELTAGIT I BESLUTET

I detta ärende har landshövdingen Sven-Erik Österberg beslutat och vattenhandläggaren Maria Widmark varit föredragande. I beslutets utformning har även miljödirektören Anna-Carin Ohlsson deltagit.



Länsstyrelsen
Norrbotten

BESLUT

18 (18)

Datum
2017-12-20

Diarienummer
513-12139-14

Bilagor

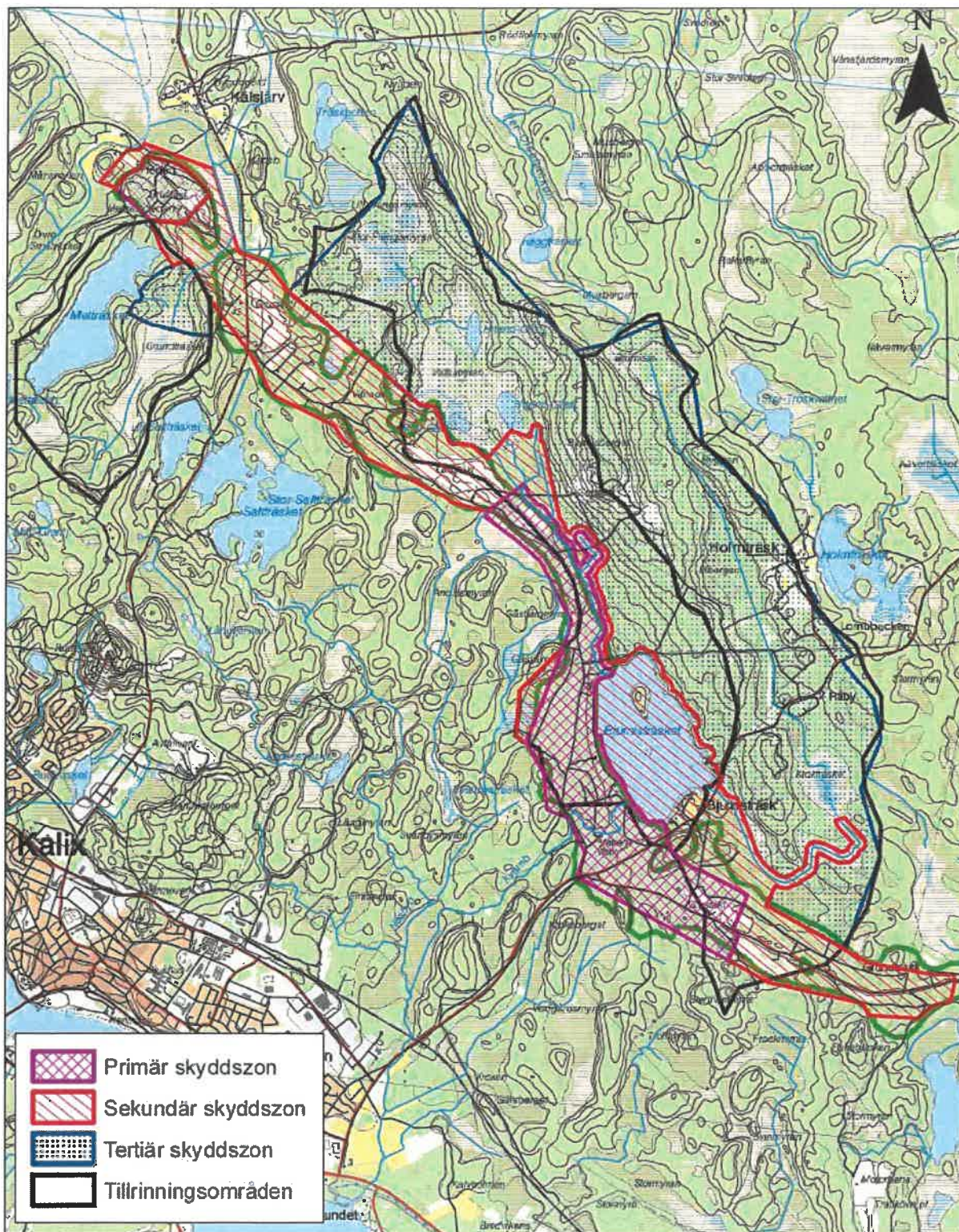
1. Beslutskarta
2. Hur man överklagar

Beslutet intas i länets författningssamling.

Kopia till

Naturvårdsverket, registrator@naturvardsverket.se
Sveriges Geologiska Undersökning, Box 670, 751 28 UPPSALA
Havs- och vattenmyndigheten, Box 11 930 404 39 GÖTEBORG
Trafikverket, Box 809, 971 25 LULEÅ
Myndigheten för samhällsskydd och beredskap, 651 81 KARLSTAD

Avgränsning av skyddszoner



0 750 1 500 3 000
Meter