

**Akt nr:**  
**25 - P77 / 49**

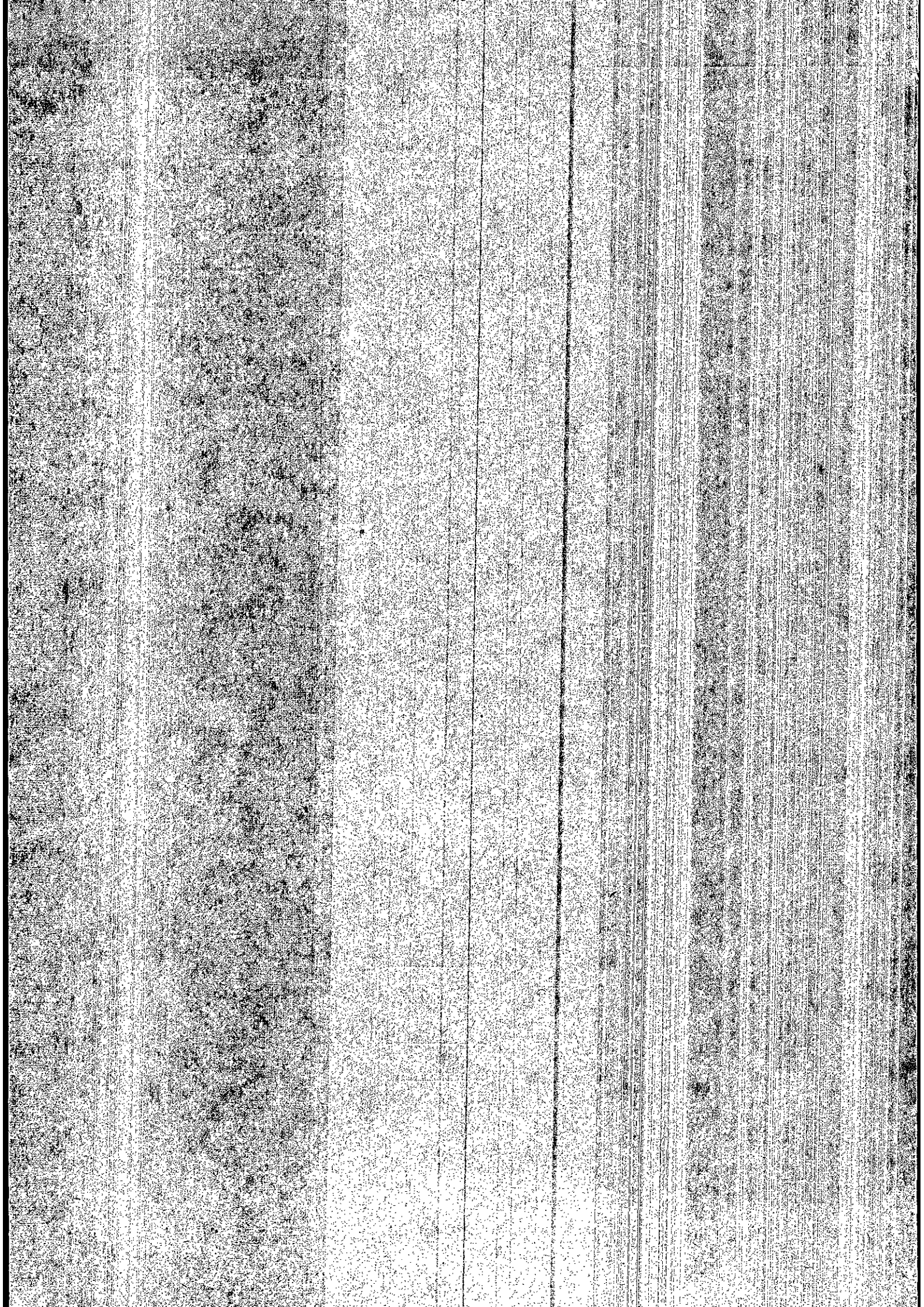
\*AU\$25-P77/49\*

Upprättade år 1976	Dnr 11.082-7474-76
Ärende Fastställelse av förslag till ändring och utvidgning av stadsplan för Kalix, Djuptjärnsområdet, mellersta.	
Registerområde Nederkalix	
Kommun Kalix	Län Norrbotten

Till akten hör

1 band  
17 numrerade sidor  
— Inneiggande karta  
2 annan karta *ps*

P4977: 049



LÄNSSTYRELSEN  
Norrbottens län  
Planeringsavdelningen  
Planenheten  
Eva Olsson

1977-07-20

11.082-7474-76

Rek

Se sändlista

Sökande

Kommunfullmäktige i Kalix kommun  
952 00 KALIX

Fastställelse av förslag till ändring och utvidgning av stadsplan för Kalix, Djuptjärnsområdet, mellersta

Länsstyrelsen i Norrbottens län fastställer med stöd av 26 § byggnadslagen ett av kommunfullmäktige i Kalix den 1 oktober 1976 antaget förslag till ändring och utvidgning av stadsplan för Kalix, Djuptjärnsområdet, mellersta.

Förslaget, som även innehåller stadsplanebestämmelser, har angivits på en av Alexis Arkitektkontor AB, Luleå i juni 1976 upprättad och i september samma år reviderad karta med tillhörande beskrivning.

Besvär över detta beslut kan anföras genom skrivelse till regeringen. Skrivelsen skall tillställas Bostadsdepartementet, Fack, 103 20 STOCKHOLM, och skall ha kommit in dit inom tre veckor från den dag då beslutet meddelades eller senast den 10 augusti 1977.

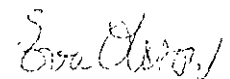
Besvär får dock anföras endast av sakägare som i ärendet framställt yrkande, som helt eller delvis lämnats utan bifall.

Klaganden bör i besvärsskrivelsen tydligt ange länsstyrelsens beslut eller foga beslutet till skrivelsen. Vidare bör klaganden meddela sin fullständiga adress.

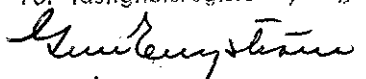
Vid den slutliga handläggningen av detta ärende, i vilket tf länsarkitekt Gunnar Josefsson beslutat och assistent Eva Olsson varit föredragande, har även 1:e länsassessor K-E Hansén, naturvårdsdirektör Karl-Evert Pousette och tf bitr överlantmätare Ricard Lundgren deltagit.

Utan avgift

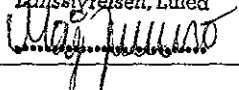
  
Gunnar Josefsson

  
Eva Olsson

Registrering  
Datum  
1977-10-14.....  
Införing i fastighetsregistret har verkställt  
För fastighetsregistermyndigheten

  
mj

KOPIANS LIKHET MED ORIGNALET BESTYRKES  
Länsstyrelsen, Luleå  
Planenheten



LÄNSSTYRELSEN

Norrbottens län

Planeringsavdelningen  
Planenheten

= 5 -

SÄNDLISTA

1977-07-20

11.082-7474-76

beslut + karta beskr o best

Lantmäterienheten (reg för) orig karta  
Statens planverk, Box 22027, 104 22 STOCKHOLM  
Planenheten

Lantmäterienheten

Fastigh bildn myndigh Kalix lmdt, Köpmannag 1, 952 00 KALIX

beslut (rek)

Kommunstyrelsen, 952 00 KALIX  
Byggnadsnämnden, 952 00 KALIX

beslut

Naturvårdsenheten  
Planenhetens exp  
Vägförvaltningen, Fack, 951 20 LULEÅ

beslut (rek+mb) till sakägare

SJ Centralförvaltningen, 105 50 STOCKHOLM

Akten



BESKRIVNING

av förslag till ändring och utvidgning av stadsplan för KALIX, DJUPTJÄRNSOMRÅDET, MELLERSTA.

Förslaget är redovisat på stadsplanekarta (2 blad) i skala 1:1000 upprättad 1976-06-30 på Alexis Arkitektkontor AB, Luleå, av arkitekt SAR Lennart Alexis och ingenjör Sven Westerlund. Området i dess helhet redovisas på dispositionsplan i skala 1:2000.

Grundkartan är upprättad på grundval av primärkartan för Kalix samhälle och kompletterad 1976 av distriktslantmätaren i Kalix.

Fastighetsredovisningen hänför sig till 1976-06-29.

Planområdet är beläget omedelbart nordväst om den del av Djuptjärnsområdet, som nu är under exploatering.

Gällande planer.

Förslag till ändring och utvidgning av stadsplan för Kalix, Stenbäcken del III och del IV, fastställt av länsstyrelsen 1971-01-26.

Förslag till ändring och utvidgning av stadsplan för Kalix, Stenbäcken del V, fastställt av länsstyrelsen 1972-11-24.

Förslag till ändring och utvidgning av stadsplan för Kalix, Djuptjärnsområdet, fastställt av länsstyrelsen 1975-12-22.

Markområdet består av skogsmark. Marken är delvis blockrik. Mellan området med fastställd plan och detta område finns ett lågområde med mindre goda grundförhållanden.

Befintliga fastighetsförhållanden framgår av grundkartan.

Befintligt vägsystem utgöres av början till ny sekundärled parallellt och nordost om järnvägen.

Generalplaneförslaget för Kalix i dess nu föreliggande skick upptar området nordost om järnvägen och väster om Vitvattensvägen som område för bostadsbebyggelse. Området begränsas i norr av befintliga högspänningsledningar parallellt med och på ett avstånd av cirka 700 meter från järnvägen. Området kommer att rymma omkring 500 lägenheter.

Förslagets huvuduppläggning baserar sig på järnvägens sträckning och de däremot vinkelräta dalarna. Normalt trafikerar järnvägen för närvarande av två tågsätt i varje riktning per dag.

Gatusystemet utgår från den nya sekundärleden utefter järnvägen. - Sekundärleden har förlagts i huvudsak i samma höjdläge som järnvägen för att dels erhålla anpassning till byggnadsmarken på höjdpartierna och dels möjliggöra en gång- och cykeltunnel under järnvägen i Hamptjärnsvägens förlängning. - Från sekundärleden dras en matarled in i bebyggelseområdet. Korsningsavstånd på sekundärleden är minimum 350 meter, motsvarande hastigheten 50 km/tim på leden.

Bostadsgatorna utgående från matarleden försörjer områden med cirka 30 bostadstomter. På dessa gator avses gångtrafik vara tillåten och fordonshastigheten begränsad till 30 km/tim.

Bostadskvarteren innehåller i detta planförslag mark för friliggande hus till ett antal av 175 stycken. Plana tomter har i princip storleken 30 x 30 meter, vilket rymmer 90 % av vanligtvis förekommande källarlösa hus. Sluttningsstomter har mindre breddmått, cirka 26 meter, vilket ävenledes är tillräckligt för 90 % av sluttningshusen.

Centrum innehållande skola, bibliotek, fritidslokaler, församlingslokaler, förskola och butik avses i kommande plan etableras i nära anslutning till planerad gång- och cykeltunnel under järnvägen och sekundärleden. Detta centrum avses betjäna både bebyggelsen i Stenbäcken och i Djuptjärn.

Tätare bostadsbebyggelse avses etableras i området mellan sekundärleden och den sydöstra delen av Djuptjärn, dvs omedelbart sydost om planerat centrum. Exploateringsgraden är ännu ej bestämd.

Rekreationsområden finns till viss del inom planområdet, men den huvudsakliga delen tänks förlagd till dalgångarna. Djuptjärn möjlig att utnyttja för bad. Parkeringsplats för 25 bilar avses bli anordnad intill sjön.

Lekområden är i princip fördelade med ett per kvarter. Två kvarter har ett större, gemensamt lekområde förlagt till mark, som på grund av markförhållandena är olämplig för bebyggelse.

Gång- och cykeltrafik skall i största möjliga utsträckning nyttja bostadsgatorna. Intill sekundärleden föreslås en separat gång- och cykelväg med anslutning till framtida centrum och planerad tunnel under järnvägen.

Vattenförsörjning och avlopp skall nyanläggas och anslutas till befintliga ledningar i Stenbäcken, vilket område i sin tur är anslutet till reningsverket i Kalix. - Vid matarledens anslutning till sekundärleden skall uppföras en tryckstegringsstation för vatten.

Elförsörjning sker via nyanlagda transformatorstationer och jordkablar.

Samråd vid upprättandet av planförslaget har hållits förutom med kommunala organ med distriktslantmätaren, planheten på länsstyrelsen, vägförvaltningen och Statens Järnvägar.

Luleå 1976-06-30

Rev. 1976-09-03

*Alexis*  
Lennart Alexis  
Arkitekt SAR

*Sven Westerlund*  
Sven Westerlund  
Ingenjör

11.038.7474-76

Tillhör länsstyrelsens i Norrbottens län beslut den 20 juli 1977 i ovan angivna ärende, betygar.

*Eva Olsson*

Detta stadsplaneförslag har antagits av Kommunfullmäktige i Kalix den 1 / 1976, s 127  
betygar:  
*[Signature]*  
BIRGER NYSTRÖM  
KANSLICHEF



STADSPLANEBESTÄMMELSER  
tillhörande förslag till  
ändring och utvidgning av  
stadsplan för KALIX,  
DJUPTJÄRNSOMRÅDET, MELLERSTA.

Beteckningarna hänföra sig till å Alexis Arkitektkontor AB i Luleå av arkitekt SAR Lennart Alexis och ingenjör Sven Westerlund upprättade 2 stycken stadsplanekartor i skala 1:1000.

1 §. STADSPLANEOMRÅDETS ANVÄNDNING

1 mom Byggnadskvarter.

- Med B betecknat område får användas endast för bostadsändamål.

2 mom Specialområden

a) Med Tj betecknat område får användas endast för järnvägstrafik.

b) Med Es betecknat område får användas endast för transformatorstation.

c) Med Ps betecknat område får användas endast för pumpstation.

2 §. MARK SOM ICKE FÅR BEBYGGAS

Med punktprickning betecknad mark får icke bebyggas.

3 §. SÄRSKILDA FÖRESKRIFTER ANGÅENDE OMRÅDEN FÖR LEDNINGAR OCH FÖR ALLMÄN TRAFIK

1 mom På med u betecknad mark får icke vidtas anordningar som hindrar framdragande eller underhåll av underjordiska allmänna ledningar.

2 mom Med x betecknad del av gatu- eller järnvägsområde skall hållas tillgänglig för allmän gångtrafik i ett från berört område skilt undre plan.

4 §. BYGGNADSSÄTT

På med Ö betecknat område skall byggnader uppföras fristående eller två och två med varandra sammanbyggda i gemensam tomtgräns.

5 §. ANTAL BYGGNADER OCH BYGGNADSYTA PÅ TOMT

1 mom På tomt som omfattar med Ö betecknat område får endast en huvudbyggnad och en gårdsbyggnad uppföras.

2 mom På tomt som omfattar med Ö betecknat område får huvudbyggnad jämte gårdsbyggnad icke uppta större sammanlagd areal än 200 m<sup>2</sup>. Gårdsbyggnad får ej uppta större areal än 40 m<sup>2</sup>.

6 §. VÅNINGANTAL

På med romersk siffra betecknat område får byggnad uppföras med högst det antal våningar som siffran anger.

7 § BYGGNADS HÖJD

1 mom På med I betecknat område får byggnad icke uppföras till större höjd än 4,4 meter.

2 mom Gårdsbyggnad får icke uppföras till större höjd än 3.0 meter.

8 §. ANTAL LÄGENHETER

På med Ö betecknat område får huvudbyggnad icke inrymma mera än en bostadslägenhet. I gårdsbyggnad får bostad icke inredas.

9 §. UTFARTSFÖRBUD

I områdesgräns som jämväl betecknats med fyllda cirklar skall fastighet förses med stängsel, vari ej får anordnas öppning som medger utfart eller annan utgång.

Luleå 1976-06-30

*Alexis*  
Lennart Alexis  
Arkitekt SAR

Rev. 1976-09-03

*Sven Westerlund*  
Sven Westerlund  
Ingenjör

*11.088-747476*

Tillhör länsstyrelsens i Norrbottens län beslut den *20 juli 1977* i ovan angivna ärende, betygar.

*Eva Olsson*

Detta stadsplaneförslag har antagits av Kommunfullmäktige i Luleå den *11/10/1976*, § *11* betygar:

*Birger Nyström*  
BIRGER NYSTRÖM  
KÄMPLICHEF