



KALIX KOMMUN

Handlingsplan för krisberedskap och civilt försvar

Dokumentnamn	Dokumenttyp	Fastställd/upprättad	Beslutsinstans
Handlingsplan för krisberedskap och civilt försvar	Handlingsplan	KF 231127 § 189	Kommunfullmäktige

Inledning

I enlighet med lagen (2006:544) om kommuners och regioners åtgärder inför och vid extraordinära händelser i fredstid och höjd beredskap (LEH) ska kommunen kunna genomföra sin prioriterade verksamhet även vid kriser, extraordinära händelser och höjd beredskap. För att kunna uppfylla det som åläggs oss enligt lagstiftningen behöver vi en god planering för hur vi som kommun ställer om och organiserar oss från högsta politiska ledning ner till respektive verksamhet som uppbär ansvaret för vår samhällsviktiga verksamhet.

Kalix kommuns arbete med krisberedskap och civilt försvar är en del i det strategiska ledet att minska sårbarheten i samhället och utveckla en god förmåga att hantera sina uppgifter under fredstida krissituationer, inför och vid höjd beredskap.

Grunden för Kalix kommuns kris- och krigsledning består i flexibilitet och proaktivitet. En kris innebär ofta en form av anpassad organisation. Detta dokument beskriver hur Kalix kommun organiserar, leder, samordnar, samverkar och kommunicerar vid en kris, eller hot om kris och vid höjd beredskap på en övergripande nivå.

Målgrupp

De här riktlinjerna vänder sig främst till förtroendevalda, chefer som har ett ledningsansvar eller medarbetare som utsetts till ansvariga för krisberedskap och civilt försvar.

Syfte

Kommunens handlingsplan för krisberedskap och civilt försvar ska klargöra kommunens övergripande organisation och uppgifter för hantering av kriser, extraordinär händelse och höjd beredskap. Planen förtydligar ansvarsförhållanden inom Kalix kommun vid de olika skeendena.

Styrning vid arbete med krisberedskap och civilt försvar

Kalix kommuns arbete med krisberedskap och civilt försvar styrs förutom av den här handlingsplanen, av ett antal andra handlingar:

- Reglemente för krisledningsnämnd
- Reglemente för kommunstyrelsen under höjd beredskap
- Av förvaltningarna upprättade krisplaner
- Av förvaltningarna upprättade krigsplaner
- Kriskommunikationsplan
- Kontinuitetsplaner

Innehållsförteckning

Inledning.....	2
Målgrupp	2
Syfte.....	2
Styrning vid arbete med krisberedskap och civilt försvar	2
Definitioner	4
Krisberedskap	4
Civilt försvar.....	4
Totalförsvar	5
Kris.....	5
Extraordinär händelse	5
Höjd beredskap	5
Grundläggande principer.....	6
Kalix kommuns övergripande organisation.....	7
Organisation för krishantering	8
Organisation för hantering av extraordinär händelse.....	8
Organisation för hantering av höjd beredskap	9
Ansvars- och rollbeskrivning.....	10
Kommunfullmäktige	10
Kommunstyrelsen/Krisledningsnämnd	10
Nämnder.....	11
Centrala kris/krigsledningsstaben (CKLS).....	11
Plan för kriskommunikation	13
Frivillig resursgrupp (FRG)	13
Krisstöd	13
Inriktnings- och samordningsfunktion (ISF)	14
Förvaltningarnas krisledningsgrupper.....	15
Kommunens krigsplaner.....	15
Utvärdering av händelser	16
Övning av krisplaner	16
Alternativa kommunikationsvägar	16
Planerad uppföljningsmetod	17

Definitioner

Krisberedskap

Kalix kommun har en viktig roll i samhällets krisberedskap. Vår kommun är ansvarig för samhällsviktiga verksamheter som måste fungera under kriser som exempelvis äldreomsorg, hemsjukvård, hemtjänst, vattenförsörjning, räddningstjänst och skola.

Arbetet med krisberedskap handlar om att öka förmågan att förebygga, motstå och hantera krissituationer. Förmågan byggs upp genom bland annat utbildning, övning samt genom den organisation och de strukturer som skapas före, under och efter en kris.

Målen för svensk krisberedskap är att:

- Minska risken för olyckor och kriser som hotar vår säkerhet.
- Värna människors liv och hälsa samt grundläggande värden som demokrati, rättssäkerhet och mänskliga fri- och rättigheter genom att upprätthålla samhällsviktig verksamhet och hindra eller begränsa skador på egendom och miljö då olyckor och krissituationer inträffar.

Civilt försvar

Kalix kommun är en del av det civila försvaret som ska verka för att öka hela samhällets motståndskraft vid krigsfara och krig.

Arbetet med civilt försvar handlar om att öka förmågan till att skydda civilbefolkningen och säkerställa att kommunens mest kritiska verksamhet fungerar vid krigsfara och krig. Vid krigsfara och krig ska det civila försvaret också kunna stödja Försvarmakten.

Målet för det civila försvaret är att ha förmåga att:

- Värna civilbefolkningen.
- Säkerställa de viktigaste samhällsfunktionerna.
- Upprätthålla en nödvändig försörjning.
- Bidra till det militära försvarets förmåga vid väpnat angrepp eller krig i vår omvärld.
- Upprätthålla samhällets motståndskraft mot externa påtryckningar och bidra till att stärka försvarsviljan.
- Bidra till att stärka samhällets förmåga att förebygga och hantera svåra påfrestningar på samhället i fred.
- Med tillgängliga resurser bidra till förmågan att delta i internationella fredsfrämjande och humanitära insatser.

Totalförsvaret

Totalförsvaret är verksamhet som behövs för att förbereda Sverige för krig. Under högsta beredskap är totalförsvaret all verksamhet som då ska bedrivas. Totalförsvaret består av det militära försvaret och det civila försvaret.

Kris

En kris är en händelse i fredstid som hotar grundläggande funktioner och värden i samhällets, exempelvis elförsörjningen, människors hälsa eller frihet. Det kan handla om att väldigt många människor drabbas eller att en händelse får så stora konsekvenser att samhället inte fungerar som det ska.

Kriser kommer ofta plötsligt och kräver snabba beslut samtidigt som man kanske inte har så mycket information om vad det är som har hänt.

En kris som föranleder att centrala krisledningsstaben aktiveras innebär förutom ovanstående även att:

- Det som inträffat eller hotar att inträffa är en kommunövergripande angelägenhet som berör flera av Kalix kommuns förvaltningar och verksamheter eller har betydelse för organisationens funktionalitet eller anseende i stort.
- Det som inträffat eller hotar att inträffa är så pass omfattande att den berörda förvaltningen eller verksamheten behöver stöd för en effektiv hantering av krisen.

Extraordinär händelse

En extraordinär händelse är en händelse som avviker från det normala och innebär en allvarlig störning eller att det finns en överhängande risk för en allvarlig störning i viktiga samhällsfunktioner. Det kan till exempel vara extrem väderlek eller elavbrott, särskilt under vintern som kräver skyndsamma insatser från kommunen samt att ordinarie krisledningsorganisation inte räcker till och ytterligare verktyg behövs för hanteringen av händelsen.

Höjd beredskap

Regeringen kan besluta om höjd beredskap om det exempelvis utbryter krig och konflikter i vårt närområde, eller om läget i övrigt i omvärlden allvarligt påverkar vårt land eller hotar vår säkerhet och självständighet. Höjd beredskap ger regeringen större handlingsfrihet att agera och fatta olika beslut.

Det innebär också att Kalix kommun ska ställa om och anpassa sin organisation och verksamhet till särskilda krav som då gäller. Även om det råder svåra förhållanden är kommunen skyldig att hålla i gång sin mest kritiska verksamhet.

Grundläggande principer

Arbetet med krisberedskap och civilt försvar bygger på följande principer:

- **Ansvarsprincipen** – att den som har ansvar för en verksamhet i normala situationer också har motsvarande ansvar vid störningar i samhället. Aktörer har ett ansvar att agera även i osäkra lägen. Den utökade ansvarsprincipen innebär att aktörerna ska stödja och samverka med varandra.
- **Närhetsprincipen** – att samhällsstörningar ska hanteras där de inträffar och av de som är närmast berörda och ansvariga.
- **Likhetsprincipen** – att aktörer inte ska göra större förändringar i organisationen än vad situationen kräver. Verksamheten under samhällsstörningar ska fungera som vid normala förhållanden, så långt det är möjligt.

Kalix kommuns övergripande organisation

Kalix kommuns övergripande organisation för hantering av kriser, extraordinära händelser och höjd beredskap utgår från kommunens ordinarie organisationsstruktur och beslutsvägar så långt det går. Syftet med det är att säkerställa kompetens och underlätta omställningen från ordinarie verksamhet till hantering av kriser, extraordinär händelse och höjd beredskap.

I enlighet med ansvars, likhets- och närhetsprincipen ska en kris inom Kalix kommun, så långt det är möjligt, hanteras av den förvaltning eller verksamhet som drabbats.

Varje förvaltning har sin egen krishanteringsorganisation samt krisplan för att kunna tillgodose effektiv krishantering. Samtliga krisplaner skall övas och hållas uppdaterade.

Om det i nästa led behövs en förstärkt förmåga att samverka över flera förvaltningar för att skapa inriktning och samordning av kommunens resurser på ett övergripande plan finns den centrala krisledningsstaben (CKLS). CKLS samlar beslutsfattare från samtliga förvaltningar och har ett utökat ledningsstöd där funktioner som stabschef, kommunikation, dokumentation, personal, arbetsmiljö, lägesbild, analys och omvärldsbevakning ingår. CKLS har även förmågan att aktivera en inriktnings- och samordningsfunktion (ISF).

CKLS aktiveras i de fall den drabbade förvaltningens eller verksamhetens resurser inte räcker till för att hantera händelsen eller då flera förvaltningar, verksamheter eller bolag behöver samordnas.

Aktivering av CKLS sker via eskalering eller vid upptäckt av händelse som till exempel uppfyller följande kriterier:

- ordinarie arbetsmetoder och resurser räcker inte för att hantera situationen
- flera verksamhetsområden är berörda
- samordning krävs
- stort behov av kriskommunikation
- behov av att samverka med andra organisationer

CKLS ska underrättas när en förvaltning eller verksamhet aktiverar sin krisledningsgrupp, även när de bedömer att de kan hantera händelsen inom den egna organisationen. Delar av CKLS kan komma att stödja den drabbade förvaltningen.

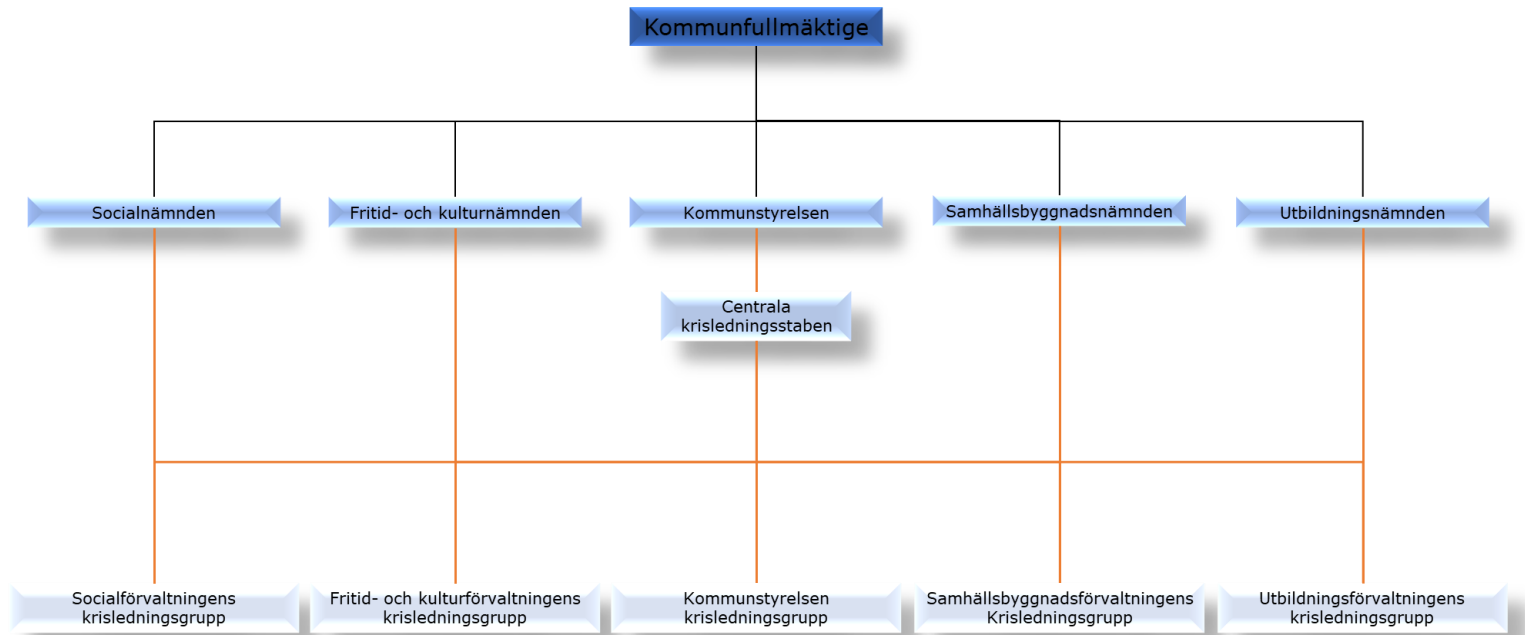
Att CKLS aktiveras innebär inte att ansvaret för hanteringen av händelsen övertas från den drabbade förvaltningen eller verksamheten.

Den förvaltning vars verksamhet berörs är också den instans som har det yttersta ansvaret för hantering av krisen. Undantag från detta kan dock förekomma vid extraordinär händelse och höjd beredskap.

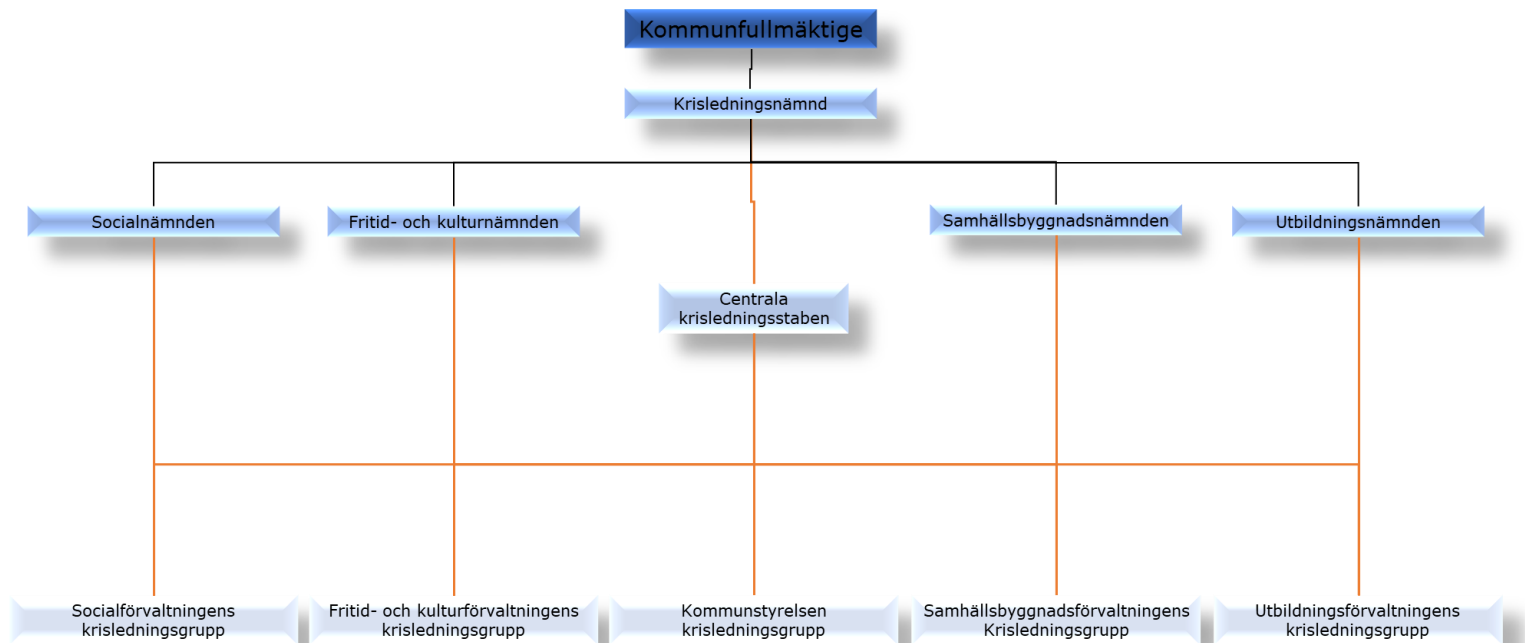
Vid en extraordinär händelse eller vid höjd beredskap kan kommunstyrelsen tillika krisledningsnämnden fatta beslut om att ta över hela eller delar av verksamhetsområden från nämnderna.

Kalix kommuns organisation för hantering av kriser, extraordinära händelser och höjd beredskap beskrivs nedan genom tre olika organisationskisser utifrån de olika skeendena kris, extraordinär händelse och höjd beredskap. Vidare kommer en efterföljande ansvars- och rollbeskrivning utifrån de olika nivåerna:

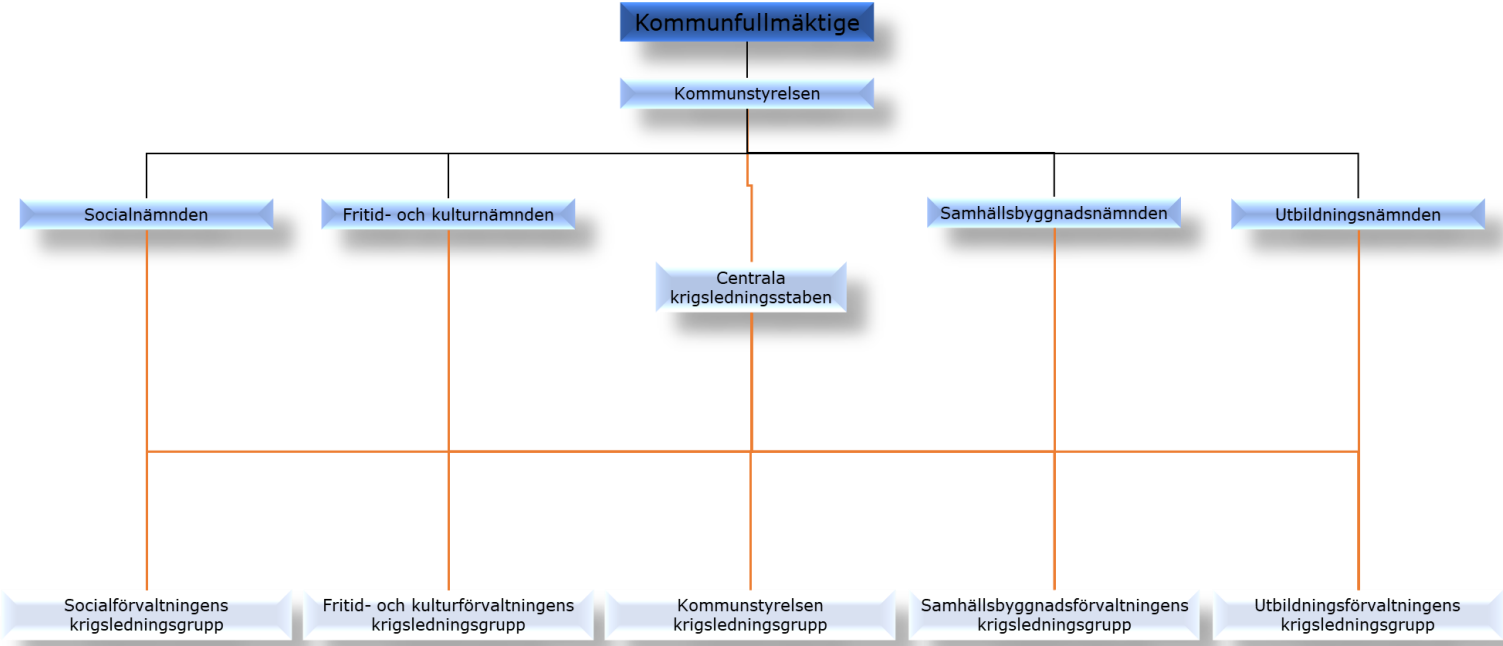
Organisation för krishantering



Organisation för hantering av extraordinär händelse



Organisation för hantering av höjd beredskap



Ansvars- och rollbeskrivning

Kommunfullmäktige

Beslutar om:

- Handlingsplan för krisberedskap och civilt försvar.
- Reglemente för krisledningsnämnd samt kommunstyrelsen under höjd beredskap

Kommunstyrelsen/Krisledningsnämnd

Kommunstyrelsens roll och befogenheter i hanteringen av kriser, extraordinära händelser och höjd beredskap styrs av händelsens beskaffenhet. Vid en kris hanteras händelsen i en förstärkt linjeorganisation i enlighet med organisationsskiss för krishantering och kommunstyrelsen har de verktyg som ordinarie reglemente erbjuder.

Reglemente för krisledningsnämnd aktiveras när ordförande alternativt vice ordförande i krisledningsnämnden bedömer att en extraordinär händelse medför att nämnden skall träda i funktion och beslutar i sådana fall att så skall ske. Ett sådant beslut innebär att händelsen hanteras i enlighet med organisationsskiss för hantering av extraordinär händelse. Nedan framgår de utökade verktyg och befogenheter som aktiveras för att hantera en extraordinär händelse:

- Krisledningsnämnden får då fatta beslut om att överta hela eller delar av verksamhetsområdena från övriga nämnder i den utsträckning som är nödvändigt med hänsyn till den extraordinära händelsens art och omfattning.
- Ordförande får fatta beslut på nämndens vägnar i ärende som är så brådskande att nämndens avgörande inte kan avvaktas. Sådana beslut skall därefter snarast anmälas till nämnden.
- Krisledningsnämndens beslut skall anmälas vid närmast följande kommunfullmäktigesammanträde. Fullmäktige beslutar om omfattningen av redovisningen och formerna för denna.

Reglemente för kommunstyrelsen under höjd beredskap aktiveras om regeringen fattar beslut om höjd beredskap. Nedan framgår de utökade verktyg och befogenheter som aktiveras för att hantera höjd beredskap:

- Under höjd beredskap ansvarar kommunstyrelsen för ledning av den del av det civila försvaret som kommunen ska bedriva.
- Kommunstyrelsen har då rätt att fatta beslut om att överta hela eller delar av verksamhetsområden från övriga nämnder om det är nödvändigt för att hantera de förhållanden som råder under höjd beredskap.
- Kommunstyrelsen har rätt att omfördela resurser mellan nämnderna.
- Kommunstyrelsen ansvarar för kommunens uppgifter i enlighet med de lagar som träder i kraft vid höjd beredskap.
- Kommunstyrelsen kan fatta beslut om förändringar i kommunens förvaltningsorganisation.

Om Sverige är i krig kan nedanstående befogenheter tillämpas. Detta gäller även om det råder krigsfara för Sverige eller sådana utomordentliga förhållanden som är föranledda av krig eller krigsfara, då får regeringen föreskriva att nedanstående befogenheter helt eller delvis skall tillämpas från den tidpunkt regeringen bestämmer.

- Ärenden skall handläggas i den turordning som krävs av hänsyn till allmänna intressen. Men om det är av betydelse för totalförsvaret, skall de ges särskilt företräde.
- Kommunstyrelsen är beslutsför när mer än en tredjedel av ledamöterna är närvarande.
- Kommunstyrelsen får i ett ärende som inte kan anstå besluta i stället för fullmäktige. Kommunstyrelsen får dock inte besluta i ett ärende som rör
 1. val av ledamöter och ersättare i styrelsen eller någon annan nämnd eller av revisorer,
 2. ansvarsfrihet för styrelsens eller en annan nämnds ledamöter eller åtgärd för att bevara kommunens rätt. Beslut som har fattats ska anmälas till fullmäktige vid nästa sammanträde.
- Om det är av synnerlig vikt att ett beslut som enligt ovanstående punkt, eller på annan grund ankommer på kommunstyrelsen fattas innan styrelsen kan sammanträda, får dess ordförande besluta i ärendet. Ett beslut som fattats skall anmälas till kommunstyrelsen vid nästa sammanträde.
- Ett sammanträde med kommunstyrelsen kan utan hinder av vad som annars är föreskrivet kungöras på annat betryggande sätt som ordföranden bestämmer.

Nämnder

Kommunens övriga nämnder ska ta ett långtgående ansvar för arbetet med krisberedskap och civilt försvar inom de egna verksamhetsområdena i enlighet med grundprinciperna. Nämnderna ska säkerställa att arbetet kan bedrivas på ett fullgott sätt i enlighet med gällande lagstiftning och gällande styrdokument samt att det finns kompetenser och resurser tillgängliga i den utsträckning som krävs. Nämndernas hantering av de olika skeendena regleras i deras ordinarie reglemente.

Centrala kris/krigsledningsstaben (CKLS)

CKLS är den högsta grupperingen i tjänstemannaorganisation för hantering av kriser, extraordinära händelser och höjd beredskap. CKLS uppbär ett stort ansvar och ska i verksamhet förverkliga kommunstyrelsen åtagande i förhållande till det geografiska områdesansvaret. Det innebär bland annat att kunna samordna krishanteringsåtgärder som vidas av aktörer i kommunen samt att samordna information till allmänheten under en extraordinär händelse. Även under höjd beredskap ska CKLS verka för att samverka och samordna åtgärder tillsammans med aktörer som bedriver verksamhet i kommunen

Krisledningsstaben består av beslutsfattare med representation från samtliga förvaltningar och beslutskapacitet speglar det respektive förvaltningschef besitter. Även eventuell ersätter ska besitta samma beslutskapacitet.

Vidare finns det ett ledningsstöd kopplat till CKLS via funktionerna:

- Stabschef
- Dokumentation
- Information
- Analys
- Personal, fackligafrågor och arbetsmiljö

CKLS ledningsstöds övergripande uppgifter

- Rapportera till kommunstyrelsen/krisledningsnämnden rörande händelseutvecklingen och om planerade- och vidtagna åtgärder. Ledningsstödet ska även förse kommunstyrelsen/krisledningsnämnden med beslutsunderlag för eventuella beslut kopplade till hanteringen. Det här gäller genom samtliga skeenden där CKLS aktiverats.
- Ansvarar för lägesrapportering under extraordinär händelse och höjd beredskap till myndighet som regeringen utsett rörande händelseutveckling, beredskapsläget samt planerade- och vidtagna åtgärder i förhållande till hanteringen av extraordinär händelse eller höjdberedskap.
- Hämta in och delge nödvändig information så som planerade- och vidtagna åtgärder genom samverkan internt inom den kommunala organisationen samt via andra berörda aktörer inom det geografiska ansvarsområdet.
- Ta fram en lägesbild som är kommunövergripande.
- Ta fram en samlad lägesbild för det geografiska området.
- Ta fram beslutsunderlag.
- Samverka med andra aktörer för att uppnå inriktnings och samordning.
- Ansvarar för att upprätta en inriktnings- och samordningsfunktion för det geografiska området.
- Fatta beslut i enlighet med fastställd delegation.
- Säkerställa att beslutade åtgärder genomförs.
- Dokumentera viktig information så som beslut, åtgärder, logg och andra händelser.
- Omvärldsbevakning genom bevakning av informationsflödet internt och externt.

Vidare beskrivning av CKLS arbete och ansvarsområden finns i deras krisplan. Där finns organisationen närmare beskriven. Det finns information om bland annat respektive funktion och dess ersättare, kontaktlistor internt och externt, sambandsverktyg, lednings- och reservledningsplats, mallar och checklistor för stabsmetodik m.m.

CKLS har även möjlighet att aktivera ytterligare funktioner och verktyg i hanterandet av händelser. Dessa är:

- Kommunens plan för kriskommunikation
- Frivillig resursgrupp (FRG)
- Krisstöd
- Inriktnings- och samordningsfunktion (ISF)

Plan för kriskommunikation

Kommunens plan för kriskommunikation kan aktiveras och ytterligare resurser kan tas i anspråk. Funktionen kriskommunikation består av kommunens kommunikatörer samt andra utvalda resurser med kompetens inom kommunikation. Arbetet styrs av kommunens plan för kriskommunikation som aktualiseras via beslut av CKLS stabschef i samråd med kommunens Informationschef.

Uppgifter som funktionen kan utföra:

- Omvärldsbevakning och analysering av händelsen i traditionella och sociala medier.
- Bidra till lägesbilsarbetet genom bedömning av kommunikationsbehov samt ta fram förslag till huvudbudskap.
- Arbeta med målgruppsanalys och ta fram förslag på anpassade budskap till drabbade, indirekt drabbade, egen organisation, andra organisationer/ aktörer och myndigheter samt allmänhet och media.
- Ta fram extern information inklusive information till hemsida.
- Hjälpa till att förbereda uttalanden (talepunkt).
- Hjälpa till inför och vid presskonferenser.

Frivillig resursgrupp (FRG)

En grupp som består av frivilliga. Gruppen används för bland annat krishantering och kommunen är beställare. Dessa personer är utbildade inom olika moment av krishantering och är en viktig resurs vid en eventuell krissituation. Den här stödfunktionen kan aktiveras genom CKLS vid behov. FRG kan nyttjas av samtliga krisledningsgrupper i kommunen men det är CKLS som har det yttersta ansvaret att fördela dessa resurser vid mer omfattande händelser.

FRG kan hjälpa till med bland annat:

- Information
- Assistera med uppsamling
- Ordna ledsagning och inkvartering
- Ge första hjälpen och medmänskligt stöd.
- Logistik så som till exempel bemanna trygghetspunkter, utföra transporter och tillse mathållning
- Samordna med andra frivilligorganisationer
- Samordnar och inventerar spontanfrivilliga/volontärer vid händelser

Krisstöd

Krisstödspersonal har som uppgift att samverka med andra aktörer för ett gott omhändertagande av drabbade vid en allvarlig händelse. Vidare ansvarar krisstödet för att erbjuda psykologiskt och socialt stöd till drabbade och närstående. Krisstödet aktiveras och träder i kraft när ordinarie verksamhet inte räcker till. Krisstödet kan aktiveras av samtliga krisledningsgrupper inom kommunen och kontaktvägar dokumenteras i respektive krisplan.

Inriktnings- och samordningsfunktion (ISF)

Om omständigheterna är sådana att flera aktörer berörs av en samhällsstörning och det finns ett identifierat behov av gemensam inriktning och samordning. Genom att använda verktyget ISF får Kalix kommun förutsättningar att verka för samordning utifrån sitt geografiska områdesansvar.

CKLS stabschefen beslutar vilken personal som skall leda värdskapet av en eventuell ISF samt ingå i ISF-stödet. Värdskapet innefattar bland annat:

- Organisera ett ISF-stöd tillsammans med andra aktörer.
- Tillhandahålla ordförande, som driver arbetet och leder möten
- Se till att relevanta aktörer deltar i arbetet
- Sammankalla, ta fram dagordning och skapa underlag till möten
- Leda framtagningen av en samlad lägesbild
- Dokumentera möten och distribuera dokumentationen till relevanta aktörer
- Följa upp gemensamma överenskommelser.

I CKLS krisplan dokumenteras personal som har huvudansvar för värdskapet för en eventuell ISF samt de rutinbeskrivningar som behövs. Det skall även dokumenteras vilka lokaler som står till förfogande. I krisplanen skall det finnas kontaktuppgifter till de andra aktörernas inriktnings- och samordningskontakt (ISK).

Förvaltningarnas krisledningsgrupper

Kommunen strävar efter att bedriva sina verksamheter utan så få störningar som möjligt. Det innebär att förvaltningarna måste arbeta förebyggande genom kontinuitets, risk och sårbarhetshantering samt genom krishantering bygga upp en förmåga att motstå och hantera samhällsstörningar som kan påverka kommunens samhällsviktiga verksamheter och det geografiska området.

Förvaltningarna har därför ett stort ansvar att arbeta med krisberedskap och civilt försvar då händelser många gånger inträffar inom en förvaltnings ansvarsområde, men kan utvecklas till att beröra fler förvaltningar.

Förvaltningschefer ansvarar för att det finns en krisledningsorganisation i respektive förvaltning och att dessa är dokumenterade i en eller flera krisplan beroende på behov.

Krisledningsgrupperna inom respektive förvaltning ansvarar för att leda och samordna krishanteringen. Samordning ska göras för att verksamhet som inte påverkas av krisen ska kunna fungera så ostört som möjligt. Inom krisledningsgrupperna ska ansvar och befogenheter vara tydligt fördelade. Varje funktion ska ha minst en ersättare.

Kommunens krigsplaner

Krigsplanerna aktiveras när regeringen beslutat om höjd beredskap, och skall ses som ett komplement till de redan upprättade planer som finns kopplat till krisberedskap så som krisplaner och kontinuitetsplaner m.m. Krigsplanen ska närmare beskriva vilken verksamhet som förvaltningen ska bedriva samt hur den verksamheten skall bemannas via respektive förvaltnings krigsorganisation.

Förvaltningarnas arbete med att ta fram en krigsorganisation handlar om att avgöra vilka verksamheter som behöver prioriteras och bedrivs vid höjd beredskap.

Vid höjd beredskap och eventuellt krig kan det vara svårt att upprätthålla alla verksamheter som förvaltningen bedriver, det kan även tillkomma nya arbetsuppgifter utifrån förändringar i lagstiftning.

Det är viktigt att förvaltningarna i processen av upprättandet av deras krigsplaner rangordnar och prioriterar deras verksamheter. Frågor som bör besvaras:

- Vilka verksamheter prioriteras högst inom förvaltningen verksamhetsansvar, och kan behöva förstärkas genom planläggning och försörjning av dess kritiska beroenden så som personal, drivmedel och reservkraft m.m.
- Vilka verksamheter är mindre prioriterade inom förvaltningens verksamhetsansvar och kan planläggas för förflyttning av resurser till högre prioriterade verksamheter för att tillgodose deras kritiska beroenden.
- Vilka verksamheter kan helt utgå under höjd beredskap och hur kan resurserna planläggas för högre prioriterade verksamheter.
- Vilka verksamheter kan tillkomma inom förvaltningarnas verksamhetsområden och vilka resurser behöver den för att bedrivs?

Utvärdering av händelser

Alla krisledningsgrupper ska utvärdera sin händelsehantering om de aktiverats. Stabscheferna ansvarar för att följa upp hur hanteringen av händelsen inom sin respektive förvaltning eller verksamhetsområde. CKLS ansvarar för utvärderingar på övergripande nivå för Kalix kommun.

När en krisledningsgrupp slutfört sitt arbete och verksamheten återgått till det normala ska gruppen utvärdera och dokumentera händelsehanteringen utifrån följande aspekter:

- Följdes den upprättade planeringen (Ex. krisplan, kontinuitetsplan m.m.)?
- Vad fungerade bra?
- Vad kan göras bättre?
- Erfarenhetsåterföring
- Besluta om eventuella ändringar och uppdateringar
- Gå igenom utvärderingen på ledningsgruppsmöte
- Arkivera dokumentationen

Övning av krisplaner

Förvaltningschefer samt verksamhetschefer ansvarar för att krisledningsgrupperna är utbildade och övade i händelsehantering. De behöver ha förutsättningar för att snabbt komma igång med hanteringen och vid behov planera för att kunna verka under lång tid.

Säkerhetsenheten ansvarar för att en övergripande utbildnings- och övningsplan för Kalix kommuns krisberedskap och civilt försvar tas fram. De berörda förvaltningarna och verksamhetsområdena ska också ta fram egna utbildnings- och övningsplanen med utgångspunkt i deras verksamheter.

Alternativa kommunikationsvägar

För att säkerställa en säker och fungerande kommunikation i kommunen vid hantering av händelser. Kalix kommun har bland annat tillgång till Rakel (Sveriges nationella kommunikationssystem för samverkan och ledning), WIS (webbaserat informationssystem), Cosafe samt ett krypterat videokonferenssystem.

Rakelterminaler ska finnas hos vissa utpekade funktioner inom kommunen. Säkerhetsenheten har ansvaret för Rakel-terminal och ansvarar för att de testas kontinuerligt.

Fortsatt finns även WIS (webbaserat informationssystem) som är ett nationellt webbaserat informationssystem som underlättar för aktörer att dela information före, under och efter samhällsstörningar. Alla inblandade ska enkelt och effektivt kunna skapa sig en helhetsbild av läget, en samlad lägesbild, genom att aktivt dela information.

Cosafe finns tillgängligt för all personal som är kopplad till kommunens krishanteringsorganisation. Cosafe har funktioner som inkallning, larmning, eskalering och massutskick av information vid händelser.

Det krypterade videokonferenssystemet är distribuerat till funktioner och befattningar med ett uttalat behov i förhållande till hantering av händelser. Systemet medför förmåga att hantera händelser på distans och avhandla information som är belagt med sekretess.

Säkerhetsenheten ansvarar för att utpekade funktioner och befattningar har utbildning och kunskap att använda ovannämnda system. Kontinuerlig utbildning och fortbildning planeras in i den övergripande utbildnings- och övningsplanen.

Planerad uppföljningsmetod

Säkerhetsenheten följer årligen upp arbetet med krisberedskap och civilt försvar inom berörda förvaltningar samt verksamhetsområden.