



KALIX KOMMUN

Lokalt serviceprogram
Kommersiell och offentlig service
Varuförsörjningsplan
2016-2020

| Dokumentnamn | Dokumenttyp | Fastställt/upprättad | Beslutsinstans |
|--------------------------------------|--------------------|-----------------------------|-----------------------|
| Lokalt serviceprogram | Övrigt | Kf160926, § 161 | Kommunfullmäktige |
| Dokumentansvarig/processägare | Version | Senast reviderad | Giltigt till |
| Kommunfullmäktige | 1 | Kf040419, § 33 | |

Innehåll

| | |
|---|----|
| Bakgrund | 3 |
| Mål..... | 3 |
| Syfte | 3 |
| Avgränsning..... | 4 |
| Analys..... | 5 |
| Befolkning | 4 |
| Näringsliv | 5 |
| Dagligvaror..... | 5 |
| Drivmedel..... | 7 |
| Bredband och telefoni | 7 |
| Grundläggande betaltjänster | 7 |
| Infrastruktur | 8 |
| Hållbarhetsdimensioner | 8 |
| Jämställdhet..... | 8 |
| Integration och mångfald..... | 8 |
| Miljö..... | 8 |
| Prioriterade områden | 9 |
| Ökad samordning av serviceslag inom offentlig och kommersiell service | 9 |
| Tillgänglighet till drivmedel och dagligvaror | 9 |
| Tillgång till grundläggande betaltjänster | 10 |
| Finansiering/Stödformer..... | 10 |
| Programmets framtagande | 11 |

Bakgrund

Landsbygden står inför många utmaningar. Fungerande offentlig och kommersiell service är viktiga förutsättningar för att Kalix kommuns landsbygd ska leva kvar. Tillgång till dagligvaror, drivmedel, betaltjänster, bredband, kommunikationer och fungerande infrastruktur är viktiga för en levande landsbygd. Landsbygdens utveckling har också många möjligheter. Drivna eldsjälar håller föreningslivet aktivt, en lyckad integration kan bidra till nya kompetenser och det som är lokalt och unikt för Kalix kommuns landsbygd kan få näringslivet och turismen att växa.

Största hotet för god service på landsbygden är minskande och åldrande befolkning. Läggs livsmedelsbutiker och drivmedelsstationer ner, vilka varit naturliga service- och mötesplatser på landsbygden försvinner även annan viktig service. Landsbygden behöver service för att överleva, och mer och mer av den servicen tillhandahålls idag på kommersiella grunder. I områden där service inte är kommersiellt möjlig är det av största vikt att privata, offentliga och ideella krafter samverkar för att erbjuda möjligheter för boende i hela kommunen. Kalix kommuns serviceprogram fokuserar på dessa områden. Serviceprogram har funnits sedan 1976 och reviderades senast 2004-2008. Kalix kommuns vision är Omtänksamhet och framtidstro. Serviceprogrammet ska bidra till framtidstro och tillväxt för kommunens landsbygd.

Definition av god service är tillgång till dagligvaror minst en gång i veckan, tillgång till drivmedel och ombudsfunktioner som apotek, betaltjänster, system, Svenska Spel, ATG och tillgång till återvinningsstation inom rimliga avstånd och till realistiska kostnader.

Mål

Offentlig och kommersiell service ses som en tillväxtfaktor för landsbygden och genom god servicenivå ges förutsättningar för människor att bo och verka var de vill i kommunen.

- Målet med det regionala serviceprogrammet är att skapa förutsättningar för människor och företag att bo och verka var de vill i länet och erbjudas god servicenivå inom rimliga avstånd och utifrån realistiska förutsättningar. (Regionalt serviceprogram, Norrbottens län 2014-2018)

Syfte

Kalix kommunala serviceprogram ska vara ett stöd i kommunens arbete för prioritering av insatser för en god offentlig och kommersiell service på landsbygden. Syftet med programmet är att skapa förutsättningar för människor och företag att leva och verka var de vill i Kalix kommun.

- Syftet med ett regionalt serviceprogram är att långsiktigt utveckla och främja tillgången till kommersiell och offentlig service i gles- och landsbygd. (Regionalt serviceprogram, Norrbottens län 2014-2018)

Avgränsning

Det lokala utvecklingsprogrammet omfattar geografiskt landsbygden utanför tätorten Kalix där Bredviken, Innanbäcken och Rolfs/Grytnäs räknas till tätorten. Glesbygdsverket definierar glesbygd som områden med mer än 45 minuters bilresa till närmaste tätort med fler än 3000 invånare. Tätortsnära landsbygd är områden som finns inom 5 till 45 minuters bilresa från tätorten. Till tätorter räknas även området inom 5 minuters bilresa från tätorten.

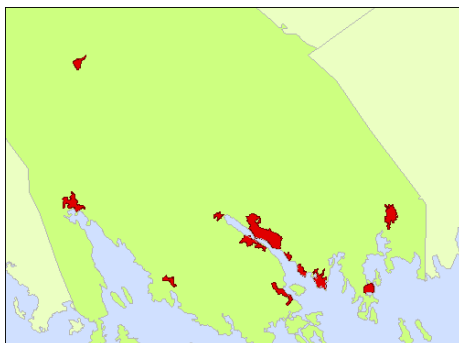
Analys

Analysen grundar sig på besök till butikerna utanför Kalix, besök i 13 byar hösten 2015, erfarenheter under den gångna programperioden och statistik.

Största hotet för en god och tillfredställande offentlig och kommersiell service är minskande och åldrande befolkning tillsammans med försämrad köptrohet. Övriga faktorer som påverkar möjligheten till service är höjda krav på butikerna, höga inköspriser, investeringar på grund av ändrade regler och lagar, förhandlade avtal, svårigheter vid ägarbyten, ändrade konsumtionsvanor, etablering av stormarknader, tillgång till bra infrastruktur som vägar, bredband och telefoni, tillgång till drivmedel och betaltjänster.

Befolkning

Befolkningsunderlaget har sedan 1980-talet årligen minskat i kommunen. I dag bor 16 248 personer i Kalix kommun (SCB.se, 2015-12-31) Orsaken till detta är minskat barnafödande med åldrande befolkning som följd. Det är ett stort hot mot möjligheterna att upprätthålla och utveckla viktig service på landsbygden. Kalix har ett stort antal byar och befolkningen spridd i hela kommunen med huvuddelen av befolkningen i området söder om en linje Töre – Gammelgården/Kalix –Sangis.



Tätorter i Kalix

| Tätort | Folkmängd | | |
|----------------|-----------|----------|------------|
| | 2010 | 2005 | Förändring |
| Kalix | 7 299 | 7 312 | -13 |
| Töre | 1 099 | 1 146 | -47 |
| Rolfs | 1 061 | 1 116 | -55 |
| Nyborg | 833 | 881 | -48 |
| Risögrund | 697 | 782 | -85 |
| Sangis | 572 | 612 | -45 |
| Karlsborg | 351 | 419 | -68 |
| Bredviken | 365 | 374 | -9 |
| Båtskärsnäs | 296 | 340 | -44 |
| Gammelgården | 297 | 307 | -10 |
| Morjärv | 201 | 297 | -96 |
| Pälänge | 278 | 291 | -13 |

Källor och copyright: Statistik och tätortsgränser SCB. Kommungränser och strandlinje Lantmäteriet.

Näringsliv

Kalix näringsliv är brett och expanderande, särskilt inom industri och tjänstesektor. Det finns 2300 företag registrerade i kommunen. Många av dagens företagare i Kalix har startat sitt företag på landsbygden. Kalix har få entreprenörer inom turism, upplevelsesektorn och har ett minskande antal lokala matproducenter. Näringslivet på landsbygden är förutom skogsägare många företag inom skogs- och entreprenad, lantbrukare, serviceföretag och de flesta besöksnäringsföretagen.

Dagligvaror

Dagligvarubutikerna på landsbygden är en viktig servicepunkt i sitt område. I dagligvaruhandeln har stora förändringar skett de senaste decennierna med fler stormarknader, ändrade köpvanor, ökade konsumentkrav, ökad bilism och handelns krav på effektiviseringar. Alla

livsmedelsbutiker på landsbygden lever under ständigt hot med små marginaler. De konkurrerar med tätorternas lågprisbutiker, som har andra möjligheter gällande utbud och prissättning. Här är ombudsfunktioner som ATG, Svenska Spel, apotek, viktiga komplement för butikerna som service och konkurrensmedel. Hemsändning är en annan viktig service och uppskattat av kunderna och ett sätt att behålla kunderna i sitt område. Att utveckla servicen med hemsändning är viktigt för butikerna. Hemsändning sker från alla butiker utom Töre. För att kunna ge en god samlad service i hela kommunen är alla dagens butiker viktiga. Livsmedelsbutiker finns 2016 i Morjärv, Sangis (Coop), Töre, Nyborg (ICA) och i Vitvattnet (Handlar'n). Alla invånare har mindre än 30 minuters bilresa till närmaste livsmedelsbutik. Sedan 2000 har butikerna i Bondersbyn, Båtskärsnäs och Pålänge försvunnit.

Se bilaga 2-6

Vikande kundunderlag

Lanthandelns stamkunder tillhör oftast den äldre generationen. Inköpsmönstren skiljer sig mellan generationerna och många yngre handlar på arbetsorten. Försämrad köptrohet är det största hotet mot landsbygdsbutikerna idag. Samtidigt är kundunderlaget och köptrohet från omgivningens kunder den enskilt viktigaste faktorn för en butiks överlevnad.

Lagstadgade åtgärder och investeringsbehov

Avgifter för kontroller och investeringskrav gällande miljö är kostsamt för en butik med små marginaler. Sådana investeringar leder också sällan till ökad omsättning.

Höjda krav på butikerna

Konsumenternas krav på butiksstandard, ekonomisk kunskap och god service ökar. För en liten butik blir kostnader för förändringar i butiken och fortbildning kännbara. Sådana investeringar ger inte med automatik förbättrad försäljning.

Ombudsfunktioner

Lanthandels kunder efterfrågar butikens ombudsfunktioner. Det handlar om ex ATG, apotek, system, Svenska spel, pantmaskiner. Tjänster som ger låg provision och ofta har höga investerings- och underhållskostnader och avgifter. Butiken gör i princip ingen vinst på att tillhandahålla dessa tjänster, men de gör en samhällsnyttig gärning. Alla butiker har olika ombudsfunktioner.

Etablering av stormarknader

Etableringarna av stormarknader och lågprisvaruhus leder till ett ökat utbud och lägre priser, något små butiker på landsbygden inte kan konkurrera med.

Förhandlade avtal

Konsum Norrbotten har ett avtal med sina anställda och tillåter inte ensamarbete i butikerna. Det är bra för de anställda men leder till högre lönekostnader för butiken och i längden sämre lönsamhet.

Höga omkostnader och inköpspris

Personal-, service- och energikostnader stiger utan möjlighet till full kostnadsersättning. Små butiker beställer varor i mindre volymer än en stormarknad, vilket innebär högre pris per enhet. Detta leder till att marginalerna blir mindre och dessa butiker drabbas hårdare av ökade kostnader.

Ägarbyte/Generationsskifte

ICA tillåter inte ägarbyte för butiker under en viss omsättning med fortsättning inom ICA-konceptet. Det försvårar och fördyrar eventuella ägarskiften. Då är Handlar'n det koncept som återstår.

Drivmedel

Kollektivtrafik finns efter huvudvägar och i övrigt anpassad efter skoltider. Därför är tillgång till bil och därmed drivmedel avgörande för att kunna leva och verka på landsbygden.

Drivmedelsbranschen har små marginaler och låg lönsamhet vilket leder till nedläggningar av stationer.

Sedan 2000 har drivmedel försvunnit helt från Bondersbyn och Nyborg, en station av två i Töre har försvunnit och stationen i Morjärv har omvandlats till obemannad station. Drivmedel finns också i Vitvattnet och sommartid i Marahamn..

I kommunen har idag alla invånare tillgång till drivmedel inom 30 minuters bilresa.

Bredband och telefoni

Ett välfungerande data- och telenät är mer och mer avgörande för om människor ska bosätta sig i Kalix kommuns landsbygd. Bredband och telefoni är nödvändigt på individnivå för ungdomen som håller kontakt med vänner över sociala medier till den äldre som ska ha tryggheten att alltid kunna kontakta någon via telefon. Bredband är av stor betydelse för landsbygdens näringsliv för kontakt med leverantörer och kunder.

Många viktiga funktioner som centraliseras kan lösas med e-tjänster, som e-hälsa, bank, försäkringskassa och andra viktiga funktioner men det kräver tillförlitlig uppkoppling och mobiltäckning.

Bredbandsutbyggnaden pågår i kommunen där Töre byggts med fiber och fler byar byggs 2016-2018.

Grundläggande betaltjänster

Alla ska ha tillgång till grundläggande betaltjänster, exempelvis kontantuttag, betalningsförmedling och dagkassehantering. Den ökade digitaliseringen skapar problem för de som har svårt att genomföra grundläggande betaltjänster. Problematiken är störst för de som bor på landsbygden. Det drabbar främst äldre, nysvenskar, funktionsnedsatta, företag och föreningar. Kortbetalning och mobila betalningar kan vara fungerande lösningar men kräver en bra uppkoppling, något som många på landsbygden inte har tillgång till i dag. Det blir även

en säkerhetsfråga då företag eller föreningar själva väljer att agera som värdetransportör eller förvarar en stor mängd kontanter hemma.

Infrastruktur

En fungerande infrastruktur med kollektivtrafik gör att tillgängligheten till utbildning, arbete, kultur och nöjen förbättras. I dagsläget är inte det möjligt från ett flertal byar. För landsbygdens företagare och näringsliv är ett underhållet och fungerande vägnät av stor betydelse.

Transporter samordnas i liten grad på landsbygden och en ökad samordning kan både ge bättre lönsamhet men även sänka miljöpåverkan.

Hållbarhetsdimensioner

Hållbar utveckling ska finnas i Kalix kommuns utvecklingsarbete. Målet är ett samhälle som kan tillgodose sina behov idag utan att riskera framtida generationers möjlighet att tillgodose sina behov. Det handlar om ekonomisk, social och miljömässig hållbarhet. Detta ska man ta hänsyn till i serviceprogrammet.

Jämställdhet

Tillgång till service är en fråga om jämställdhet mellan kvinnor och män, mellan de som har tillgång till bil eller inte. Närhet mellan arbetsplatser, handel och service behövs för att alla grupper ska ges lika villkor.

Integration och mångfald

Landsbygden har stora möjligheter gällande integration och mångfald. I dagsläget är antalet nysvenskar störst i städerna och minst på landsbygden. (Arbetsförmedlingen 2013) Kalix kommuns landsbygd har chansen att få ny kunskap/kompetens och tillväxt om dessa nysvenskar kan bo på landsbygden. I dagsläget kan avsaknad av körkort och avstånd hindra nysvenskar att etablera sig på landsbygden varför fungerande kommunikationer som möjliggör arbetspendling är nödvändigt om de ska ha möjlighet att bo på landsbygden.

Miljö

Att behålla och samla service i servicepunkter på landsbygden minskar bilism och transporter och bidrar till att uppfylla regionala miljömål. Energieffektivisering i butikerna minskar miljöpåverkan, dock bidrar det sällan till ökad försäljning. Ökad samordning av person- och varutransporter ger konkret effekt på både ekonomi och miljö.

Miljö och hållbarhet är ständigt aktuellt, här har Kalix landsbygds närhet till naturen fördelar. Vår natur, tex norrsken, outbyggd älv, fiske, svamp- och bärplockning kan på ett hållbart sätt möta turismen. Våra lokala råvaror (hjordron, löjrom, lax, renkött, getost) kan både bidra till hållbar, närproducerad matproduktion och samtidigt attrahera turister.

Prioriterade områden

Norrbottnens läns regionala serviceprogram 2014-2018 utgår från tre områden som ska prioriteras.

- Ökad samordning av serviceslag inom offentlig och kommersiell service
- Tillgänglighet till drivmedel och dagligvaror
- Tillgång till grundläggande betaltjänster

Ökad samordning av serviceslag inom offentlig och kommersiell service

En viktig förutsättning för en levande landsbygd är tillgången till service. Utvecklingen går i dag från offentlig till kommersiell service. För att inte förlora service på landsbygden behöver offentliga, privata och ideella intressenter samverka och hitta gemensamma lösningar. Syftet är att skapa en god servicenivå som gagnar invånare och företagare. Det gäller även satsningar som bidrar till ökad inflyttning.

Exempel på insatser i Kalix kommun

- Utveckla och testa nya transport- och logistiklösningar, exempelvis utveckla lokaltrafiken
- Stöd till utveckling av servicelösningar och stöd för att bevara servicefunktioner i utsatta områden
- Satsa på nya och innovativa lösningar för samordning av service
- Satsa på bredband och trådlöst nätverk
- Satsningar som bidrar till ökad inflyttning
- Stöd till verksamheter som medverkar till integration, jämställdhet och bättre miljö

Mål

- Förbättrad tillgång till service genom logistiska samverkanslösningar
- Bibehållen eller ökad tillgång till servicetjänster genom samordning av offentlig och kommersiell service
- Tillgång till bredband av tillräcklig kapacitet på serviceorter
- Serviceorter inom kommunen identifierade

Tillgänglighet till drivmedel och dagligvaror

Tillgängligheten till drivmedel handlar om friheten att bosätta sig och/eller driva företag i alla delar av Kalix kommun. Möjligheten ska finnas på såväl tätort som glesbygd. På grund av förändringar i drivmedelsindustrin är risken att många drivmedelsstationer läggs ner de närmaste åren.

Ett sätt att säkra att nuvarande butiker på vår landsbygd kan finnas kvar är att butikerna erbjuder ombudsfunktioner, exempelvis apotek, ATG och system, återvinningsgård och

offentlig service som bokhörna, turistinformation. Lanthandeln är ofta ett naturligt nav och servicepunkt för bygdens invånare, och då är tillgången till extra serviceslag ännu viktigare. Insatserna ska bevara eller öka servicen i områden där ekonomisk lönsamhet inte räcker till.

Exempel på insatser i Kalix kommun

- Stöd till kommersiell service i form av investeringsstöd, hemsändningsbidrag, servicebidrag
- Utvecklingsstöd till butiker och drivmedelsstationer
- Tillgänglighetsanpassningar
- Satsa på bredband och trådlöst nätverk
- Satsningar som bidrar till ökad inflyttning

Mål

- Bibehållen eller förbättrad tillgänglighet till offentlig och kommersiell service
- Förbättrad lönsamhet för strategiskt viktiga butiker och drivmedelsstationer
- Aktuell varuförsörjningsplan

Tillgång till grundläggande betaltjänster

Förändringar i lagstiftning kring grundläggande kassaservice har haft negativa konsekvenser för vissa grupper i samhället, exempelvis äldre, företagare och nysvenskar. Mest drabbade är boende på landsbygden. Uppkopplingen på landsbygden kan vara bristfällig vilket innebär att kontanter ibland är det enda fungerande betalningsmedlet. Insatser ska bevara eller öka tillgängligheten genom innovativa lösningar där marknaden inte lyckas möta behovet. Utsatta grupperns behov ska beaktas.

Exempel på insatser i Kalix kommun

- Pilotprojekt för att utveckla nya lösningar för betaltjänster
- Stöd till ombud för betaltjänster
- Stöd till nya tekniska innovativa lösningar
- Satsningar på bredband och trådlöst nätverk

Mål

- Förbättrad tillgänglighet till betaltjänster
- Insatser för att öka tillgången av betaltjänster
- Ökad samordning med övrig service

Finansiering/Stödformer

Insatserna i serviceprogrammet finansieras av berörda företag, kommuner och organisationer. Andra finansiärer kan vara regionala strukturfondsprogram, landsbygdsprogrammet och landstinget. Behovet av nationella utvecklingsmedel motiveras med att marknaden inte kan lösa de behov som finns på landsbygden.

Programmets framtagande

Programmet är en uppdaterad version av Kalix kommuns lokala utvecklingsprogram för kommersiell service 2004-2008 och fungerar som varuförsörjningsplan. Programmet överensstämmer med Regionalt serviceprogram, Norrbottens län 2014-2018.

Bilagor med befolkning ur kommunens databas 20160819

Bilaga 1 Morjärv

Bilaga 2 Sangis

Bilaga 3 Töre

Bilaga 4 Nyborg

Bilaga 5 Övre Bygden

Kalix 2016

Ellen Johansson, praktikant agronomstudent

Ann-Mari Andersson, näringslivsutvecklare

Bilaga 1

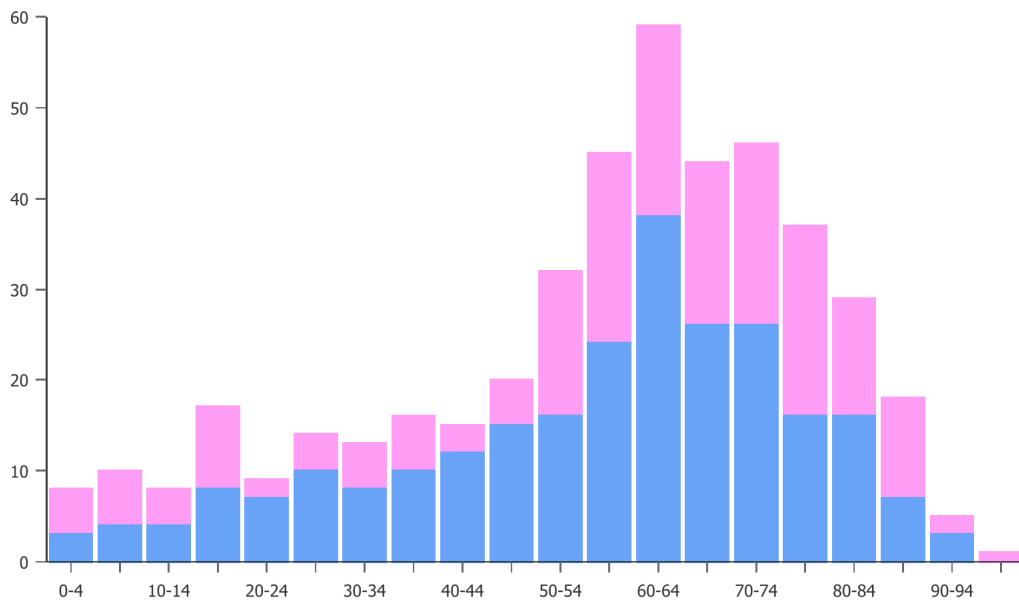
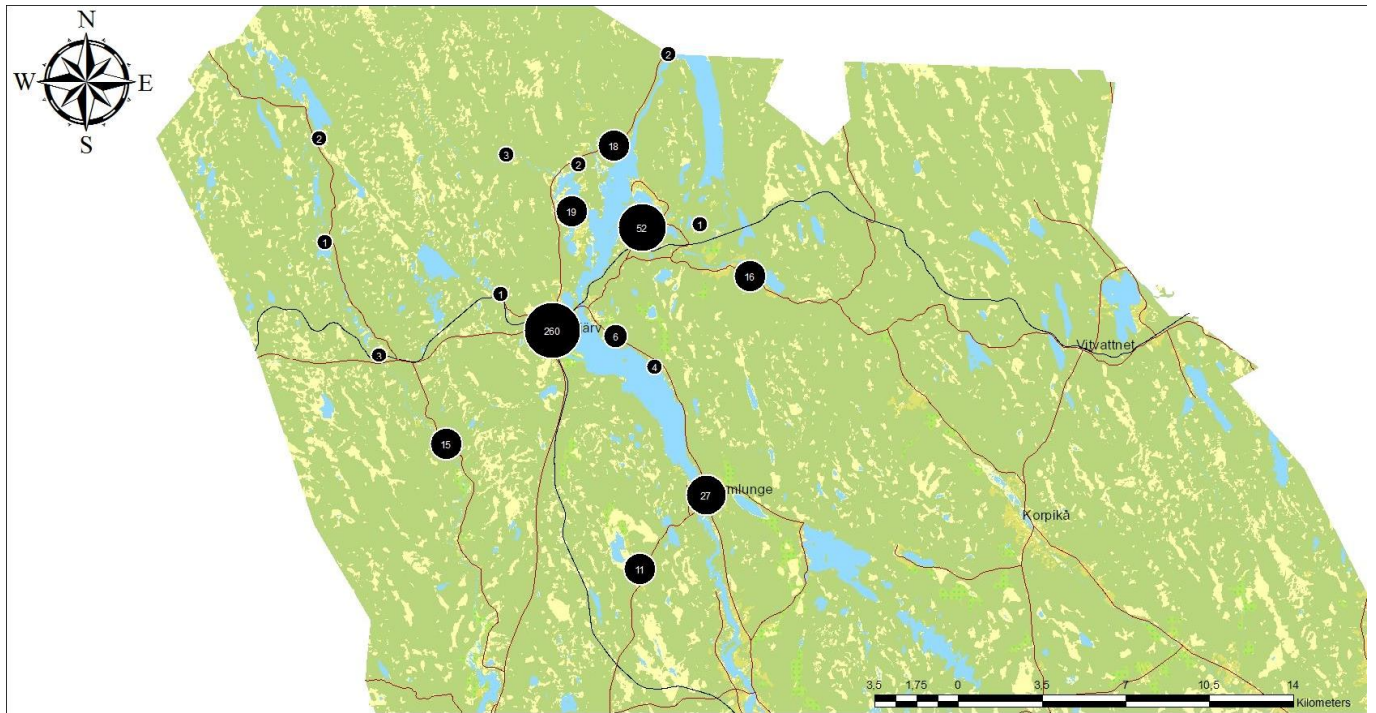
Morjärvs upptagningsområde

Totalt 446 invånare varav 253 män och 193 kvinnor.

Åldrar mellan 0-95 år (födda 1921-2016).

män

kvinnor

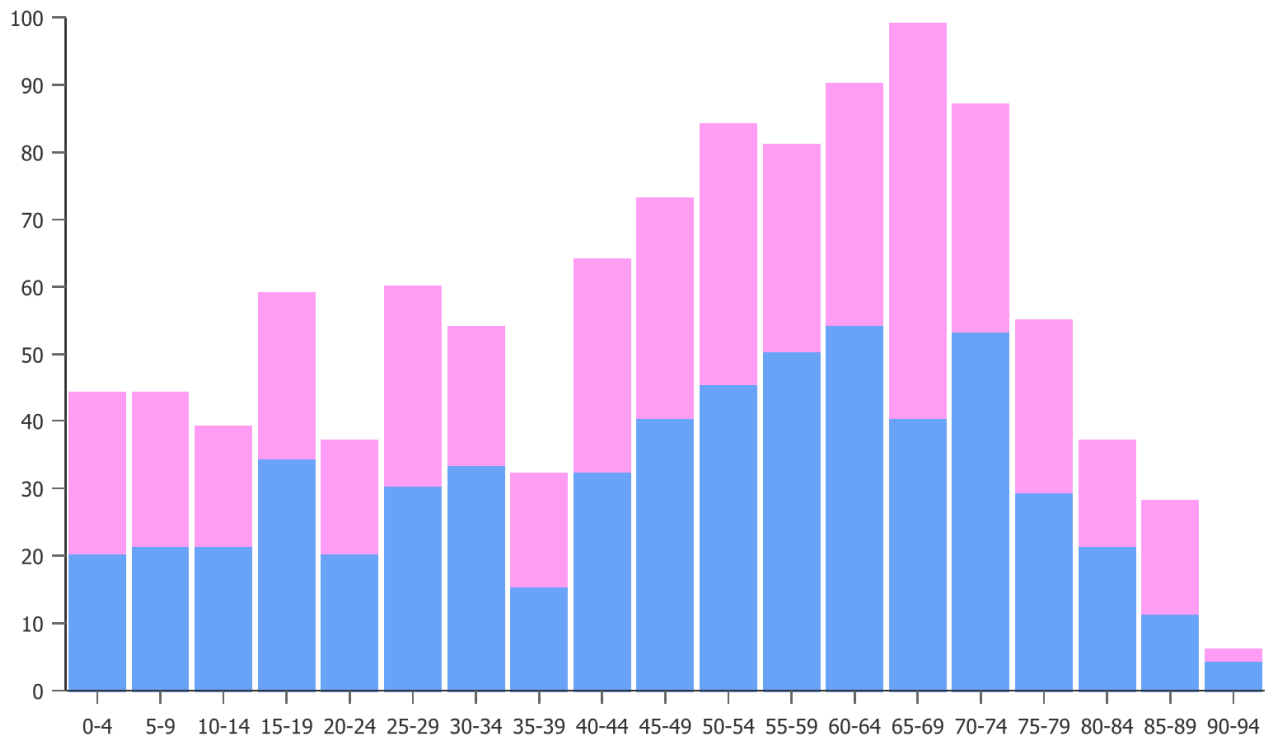
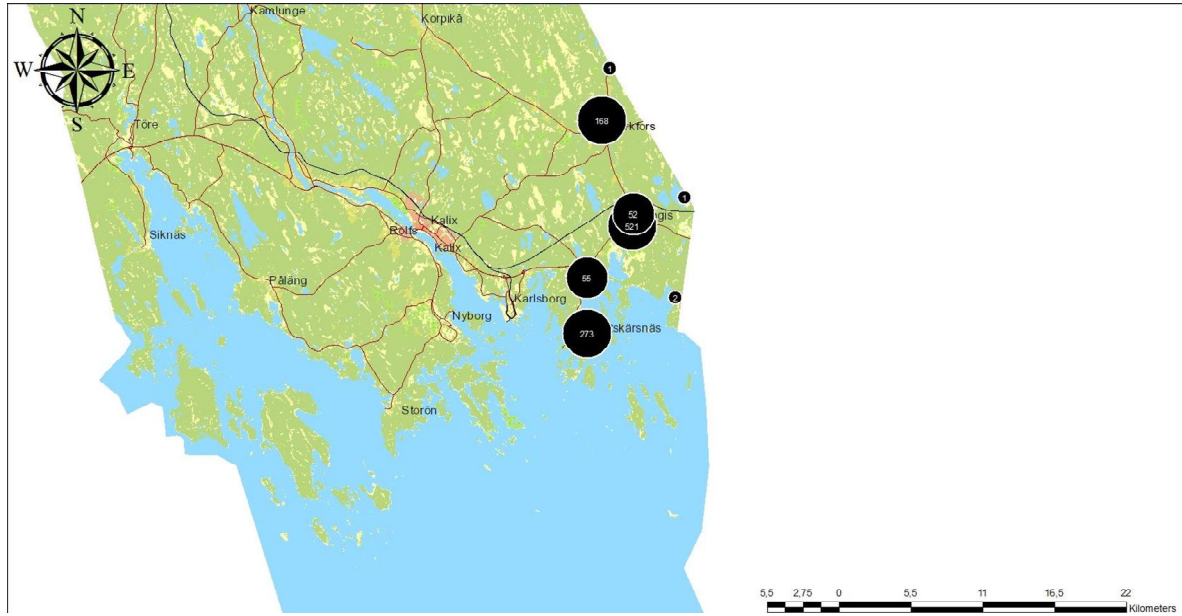


Bilaga 2

Sangis upptagningsområde

Totalt 1073 invånare varav 573 män och 500 kvinnor.

Åldrar mellan 0-92 år (födda 1924-2016).

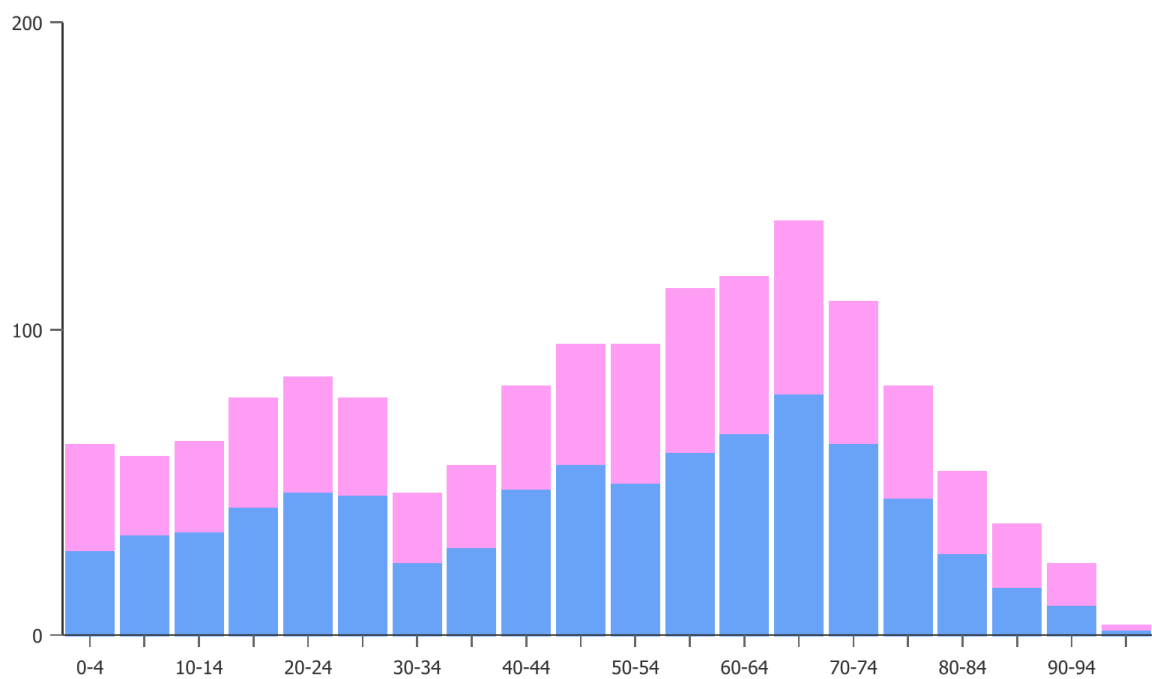
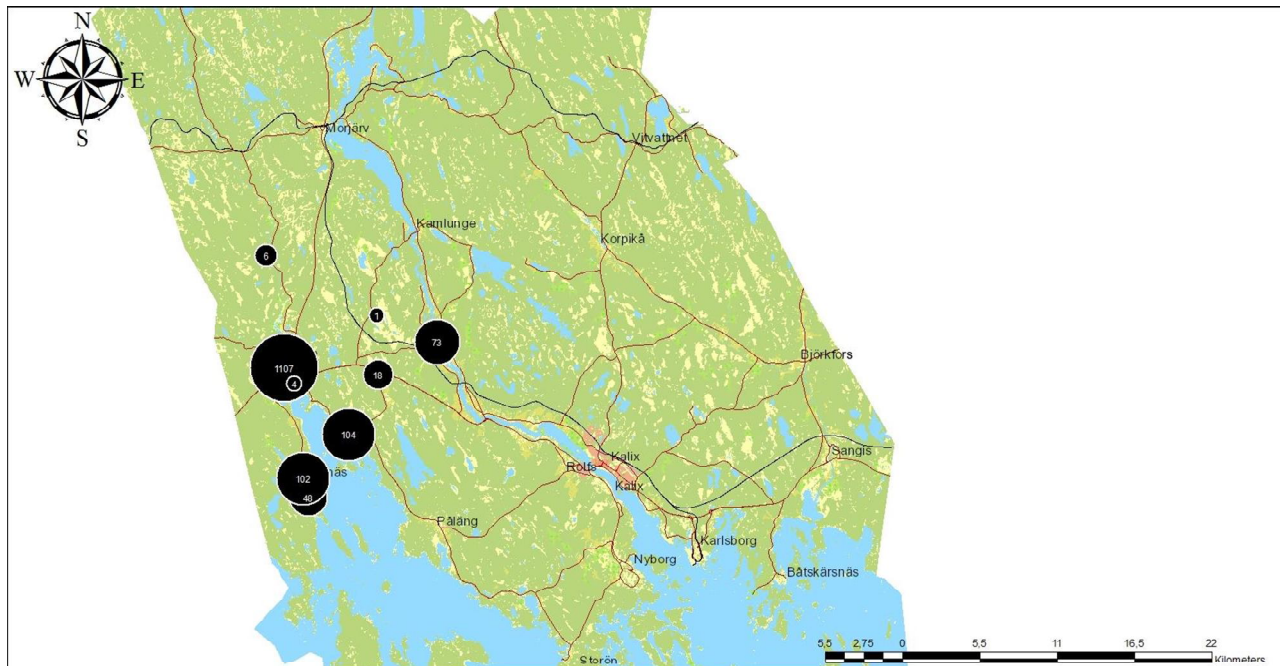


Bilaga 3

Töre m befolkning och upptagningsområde

Totalt 1463 invånare varav 785 män och 678 kvinnor.

Åldrar mellan 0-99 år (födda 1917-2016).



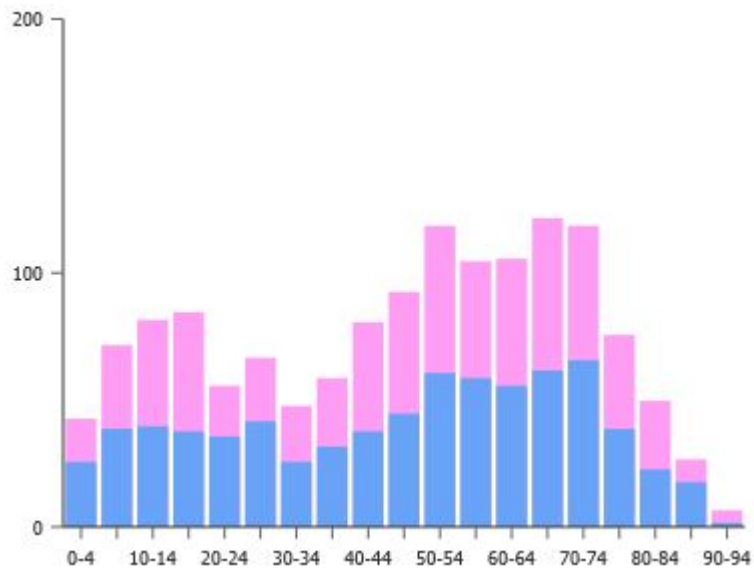
Bilaga 4

Nyborg med befolkning och upptagningsområde

Totalt 1398 invånare varav 729 män och 699 kvinnor.

Åldrar mellan 0-94 år (födda 1922-2016).





Bilaga 5 Övre Bygdens befolkning och upptagningsområde

Totalt 221 invånare varav 116 män och 105 kvinnor.

Åldrar mellan 0-91 år (födda 1925-2016).

